

# B Á T A S Z É K V Á R O S

---

## TELEPÜLÉSRENDEZÉSI ESZKÖZEINEK FELÜLVIZSGÁLATA



### VÉLEMÉNYEZÉSI SZAKASZ

---

## A TELEPÜLÉSSZERKEZETI TERV LEÍRÁSA

2. melléklet  
Bátaszék Város Önkormányzata Képviselő-testületének  
..... önkormányzati határozatához

2020.03.

A Bátaszék város településszerkezeti tervének felülvizsgálatához alapot nyújtó településszerkezeti terv 2004-ben készült. A tervet Bátaszék Város Önkormányzatának Képviselő-testülete 99/2004.(VI.1.) KTH.\_határozatával fogadta el. A településszerkezeti terv 2006-ban, 2009-ben, 2011-ben, 2014-ben és 2016-ban módosult. Az alaptervet és a módosításokat is irodánk készítette. Az új településszerkezeti terv a tervezett fejlesztéseket a 2016-ban elfogadott településfejlesztési koncepció figyelembe vételével tartalmazza. A terv feldolgozása friss földhivatali adatállomány felhasználásával készült tervezési alaptérképen történt.

A változások értelmezése és rögzítése az alábbiak figyelembe vételével történt:

- A felülvizsgálat alapjául szolgáló településszerkezeti terven már kijelölt, meg nem valósult, de továbbra is a korábbival azonos rendeltetésű területeket meglévőségként kezeltük. Ezek a következők:
  - kertvárosias lakóterület fejlesztés a Kövesdi-árokától nyugatra
  - zöldterületi fejlesztés az 56. út déli bevezető szakasza mentén
  - különleges terület strandfürdő céljára a Kövesdi-árokától nyugatra
  - kereskedelmi szolgáltató területi fejlesztés a hulladékudvar térségében
  - nagy területigényű kereskedelmi létesítmények elhelyezésére szolgáló különleges terület a Bajai út északi oldalán (részben megvalósult)
  - nagyüzemi szőlő- és gyümölcsstermesztésre előirányzott területek a volt pécsváradi vasútvonaltól nyugatra emelkedő domboldalakon (részben megvalósult)
- A meglévőségtől eltérő jelkulccsal, változásként jelennek meg a felülvizsgálat során kijelölt, vagy megszüntetett fejlesztési területek.
- Változásként jelennek meg azok a területek is, ahol a korábbi szerkezeti tervhez képest a rendeltetés nem változott, de az OTÉK módosulása miatt a korábbi besoroláshoz képest az adott rendeltetéshez jobban igazodó területfelhasználási kategória jelent meg. Ezek a következők voltak:
  - kertvárosias lakóterület helyett intézményi terület – óvoda a Bezerédj utcában
  - intézményi célú különleges terület helyett intézményi terület – tanuszoda és idősek otthona a Bezerédj utcában
  - különleges beépítésre szánt terület helyett különleges beépítésre nem szánt terület - sportpályák
  - jelentős mértékű zavaró hatású gazdasági terület helyett mezőgazdasági üzemi terület – külterületi majorok
- Változásnak tekintettük a területrendezési tervekhez való igazodás érdekében megváltozott területfelhasználást. Ezek elsősorban a következők voltak:
  - erdőterületek kijelölése a BaMKh PJH Erdészeti Osztály adatszolgáltatása alapján, egyben az MTrT erdők övezetéhez való illeszkedés érdekében
  - általános mezőgazdasági területek kijelölése az MTrT kiváló termőhelyi adottságú szántóterület övezetéhez való illeszkedés érdekében
  - kertes mezőgazdasági területek kijelölése a szőlőkataszterrel érintett földrészekeken

## 1. TERÜLETFELHASZNÁLÁS

Bátaszék város területének beépítésre szánt, illetve nem szánt területeit, a különböző védőterületeket és korlátozásokat a T-1 jelű településszerkezeti tervlap határolja le.

### 1.1 A BEÉPÍTÉSRE SZÁNT TERÜLETEK

#### 1.1.1 LAKÓTERÜLETEK

A település jelenlegi lakóterületei az OTÉK szerinti „kisvárosias lakóterület”, „kertvárosias lakóterület” és „falusias lakóterület” területfelhasználási kategóriába sorolhatók.

A megengedett legnagyobb beépítési sűrűség

- kisvárosias lakóterületen 0,6.
- kertvárosias lakóterületen 0,6.
- falusias lakóterületen 0,5.

#### Tervezett fejlesztés

##### KISVÁROSIAK LAKÓTERÜLETEN

Többlet területigénnyel jelentkező fejlesztés helyett minőségi átalakulás várható.

A megengedett legnagyobb beépítési sűrűség 0,6.

##### KERTVÁROSIAK LAKÓTERÜLETEN

Az újonnan beépíthető területek a következők:

rövid- és középtávon

- A Dr. Hermann Egyed utca környékén – kb. 70 építési telek
- A Toldi utcában – kb. 5 lakótelek

hosszútávon

- A Lajvér utca nyugati lezárásában – kb. 23 építési telek
- A tervezett strandtól nyugatra – kb. 11 építési telek

nagytávon

- A tervezett strand és a Lajvér utca közti területen – kb. 50-60 építési telek

A megengedett legnagyobb beépítési sűrűség 0,6.

A település területén kertvárosias lakóterületen elhelyezhető lakóépületek száma rövid- és középtávon kb. 75 db, hosszútávon kb. 34 db, ezen felül nagytávon kb. 50-60 db.

##### FALUSIAK LAKÓTERÜLETEN

Új területek kijelölését igénylő fejlesztés nem várható.

A megengedett legnagyobb beépítési sűrűség 0,5.

#### 1.1.2 VEGYES TERÜLETEK

A város vegyes területei az OTÉK szerinti „településközpont terület” és intézmény terület” kategóriába sorolhatók.

## TELEPÜLÉSKÖZPONT TERÜLET

Bátaszék városközpontja jól lehatárolható, igazi településközpont vegyes terület. Településközpont vegyes területbe sorolható a Szentháromság tér és a Szent István tér környéke, valamint a Budai út két oldala a Kápolna utcáig. Itt található a városi szintű közintézmények zöme jelentős lakófunkcióval kiegészülve.

### **Fejlesztési célok**

A városközpont területén a zömmel már kialakult zárt sorú beépítés folytatását kell szorgalmazni. Az egységes utcakép kialakulása érdekében a Budai út nyugati oldalának a Szentháromság tér és a Bezerédj utca közötti szakaszán az épületek magasságának növelésével lehetővé kell tenni a földszint + emelet (+ tetőtér) beépítést.

### **A megengedett legnagyobb beépítési sűrűség**

- a Budai út emelt magasságú szakaszán 2,0.
- a fennmaradó területen 1,2.

## INTÉZMÉNY TERÜLET

Intézmény területbe a város településközponton kívüli, oktatási és szociális rendeltetésű épületei tartoznak a Bezerédj utcában (idősek otthona, tanuszoda, óvoda).

### **A megengedett legnagyobb beépítési sűrűség 1,2.**

### **Tervezett fejlesztés**

Művelődési központ építése színházteremmel, könyvtárral a volt malom, és a mögötte lévő telek felhasználásával – kb. 1 ha területen

### **A megengedett legnagyobb beépítési sűrűség 2,0.**

## **1.1.3 GAZDASÁGI TERÜLETEK**

A település gazdasági területei az OTÉK szerinti „kereskedelmi szolgáltató terület” és „ipari terület” területfelhasználási kategóriába sorolhatók.

### **KERESKEDELMI, SZOLGÁLTATÓ TERÜLET**

- Az 56 sz. út szekszárdi kivezető szakasza mentén, a vasúttól északra található telephelyek
- A Budai út és a Lajvér utca északi sarkán található autószerelő műhely

*A megengedett legnagyobb beépítési sűrűség 1,0.*

### **EGYÉB IPARI TERÜLET**

- A Bonyhádi út északi oldalán található ipari park és egyéb telephelyek
- A Bonyhádi út déli oldalán, az Ady Endre utca és a Perczel Mór utca közötti szakaszon található telephelyek
- 56 sz. út mohácsi bevezető szakasza nyugati oldalán található telephelyek
- A volt téglagyár területe

*A megengedett legnagyobb beépítési sűrűség 1,0.*

### **Fejlesztési területek**

#### KERESKEDELMI, SZOLGÁLTATÓ GAZDASÁGI TERÜLET

- A Kövesdi-árok délnyugati oldalán, a hulladékudvar térségében a lakó- és az ipari funkciók közti átmeneti sávban lakókörnyezet-barát funkciók számára – kb. 2,5 ha
- Az 56. sz. út régi és új nyomvonalának találkozásánál, a 0409 hrsz. északi részén – kb. 2000 m<sup>2</sup>

*A megengedett legnagyobb beépítési sűrűség 0,8.*

#### EGYÉB IPARI TERÜLET

- A Bonyhádi út ipari parkkal szemközti, déli oldalán a 0635 hrsz.-ú út és a felhagyott vasútvonal közti területen – kb. 15 ha – önkormányzati beruházásban
- A volt téglagyárral szemben, az 5604 sz. út északi oldalán, a 0139/17 és a 0140/2 hrsz.-ú földrészletek felhasználásával – kb. 16,5 ha - magánberuházásban

*A megengedett legnagyobb beépítési sűrűség 1,0.*

### **1.1.4 KÜLÖNLEGES TERÜLETEK**

A település különleges területeit a „T-1” településszerkezeti tervlap tünteti fel. A területek részben kialakultak, a terv távlatában megtartandók, esetenként bővítendő.

#### TEMETŐK

- A temető területe megtartandó, a katolikus temető a Lajvér-patak töltéséig bővítendő.

*A megengedett legnagyobb beépítési sűrűség 0,2.*

#### KÁLVÁRIA

- Országos védelem alatt áll, megtartandó.  
*A kialakult beépítési sűrűség nem változtatható.*

#### PINCESOROK (KÖVESD ÉS LAJVÉR)

- A területen a kialakult telekstruktúra és beépítés megőrzésére kell törekedni.

*A megengedett legnagyobb beépítési sűrűség 0,5.*

#### KÜLÖNLEGES TERÜLETEK KERESKEDELMI, SZOLGÁLTATÓ FUNKCIÓK SZÁMÁRA

- A Bajai út északi oldalán (benzinkút és kereskedelmi létesítmények)
- A Nepomuki Szent János kápolnától északra (benzinkút és térsége)

*A megengedett legnagyobb beépítési sűrűség 0,6.*

#### KÜLÖNLEGES TERÜLETEK HULLADÉKGAZDÁLKODÁSI CÉLRA

- Hulladékudvar a Kövesdi-árok déli oldalán, a húsüzemtől északra (1973/119 és 1973/12 hrsz.)

*A megengedett legnagyobb beépítési sűrűség 0,4.*

- Szennyvíztelep

A terület rendeltetésszerű használatáról és folyamatos karbantartásáról gondoskodni kell. Területe távlatban is megfelelő, bővítést nem igényel.

*A kialakult beépítési sűrűség nem növelhető.*

**MEZŐGAZDASÁGI ÜZEMI TERÜLETEK**

- Majorok a külterület több pontján nagyüzemi állattartó, terménytároló és -feldolgozó funkciókkal

*A megengedett legnagyobb szintterület-sűrűség 0,6.*

**KÜLÖNLEGES TERÜLET AUTÓPÁLYA MÉRNÖKSÉG ÉS RENDŐRSÉG SZÁMÁRA**

- Az M6 autópálya csomópontjához kapcsolódóan, a szerkezeti terven ábrázolt területen

*A megengedett legnagyobb szintterület-sűrűség 1,2.*

**IDEGENFORGALMI FUNKCIÓK SZÁMÁRA FENNTARTOTT TERÜLET**

- A szőlőfeldolgozáshoz és a borturizmushoz kapcsolható funkciójú építmények elhelyezésére Lajvér településrész délkeleti részén – Szeleshát borászat

*A megengedett legnagyobb beépítési sűrűség 0,5.*

**Fejlesztési területek****KÜLÖNLEGES TERÜLETEK KERESKEDELMI, SZOLGÁLTATÓ FUNKCIÓK SZÁMÁRA**

- Fokozatos funkcióváltással a vasútállomás előtti telkeken – kb. 6700 m<sup>2</sup>

*A megengedett legnagyobb beépítési sűrűség 0,6.*

**KÜLÖNLEGES TERÜLET STRAND SZÁMÁRA**

- A Zentai út északi oldalán, a 019/10 hrsz. ingatlan területén – kb. 4 ha  
A terület megközelíthetősége autóval, vagy tömegközlekedési eszközzel egyaránt ideális, a központ könnyen elérhető.

*A megengedett legnagyobb beépítési sűrűség 0,2.*

**KÜLÖNLEGES TERÜLET HULLADÉKGAZDÁLKODÁSI CÉLRA**

- Hulladékgazdálkodási terület kijelölése a tervezett szűrűskerthez kapcsolódva speciális hulladékok számára – kb. 7000 m<sup>2</sup>

*A megengedett legnagyobb beépítési sűrűség 0,2.*

**1.2 A BEÉPÍTÉSRE NEM SZÁNT TERÜLETEK****1.2.1 KÖZLEKEDÉSI ÉS KÖZMŰTERÜLETEK***Kötőpályás közlekedési területek*

vasútvonal száma	viszonylat	maximális sebesség
46.	Sárbogárd – Szekszárd - Bátaszék	80-100 km/h
50.	Dombóvár – Bátaszék	80 km/h
154.	Bátaszék – Baja – Kiskunhalas	100 km/h

**Közúti közlekedési területek**

Út neve	Kategória
M6 autópálya	gyorsforgalmi út (K.I.)
55. sz. Bátaszék - Baja főút	külterületi II. rendű főút (K.IV.)
56. sz. Szekszárd – Mohács – Udvar főút külterületi szakasza	külterületi II. rendű főút (K.IV.)
56. sz. Szekszárd – Mohács – Udvar főút belterületi szakasza (Budai út – Dózsa György utca)	belterületi II. rendű főút (B.IV.)
5603. sz. Bátaszék - Bonyhád összekötő út	külterületi mellékút, összekötő út (K.V.)
5604. sz., az 5603. sz. és az 56. sz. utakat összekötő út külterületi szakasza	külterületi mellékút, összekötő út (K.V.)
56. sz. út tehermentesítő szakasza	külterületi mellékút, összekötő út (K.V.)
5513. sz., az 56 sz. és az 55. sz. utakat összekötő út belterületi szakasza (Bajai út)	belterületi mellékút, gyűjtőút (B.V.)
Kossuth Lajos utca - Szent István tér - Vörösmarty utca Orbán utca – Olimpia utca – Pacsirta utca Lajvér utca Bezerédj utca	belterületi mellékút, gyűjtőút (B.V.)
Mezőgazdasági utak	külterületi mellékút, egyéb út (K.VI.)
Kiszolgáló utak	belterületi kiszolgáló út (B.VI.)
Külterületi kerékpárutak	külterületi kerékpárút (K.VII.)
Belterületi kerékpárutak	belterületi kerékpárút (B.VII.)
Önálló gyalogút	(B.VIII.)

**1.2.2 ZÖLDTERÜLETEK**

A település meglévő zöldterületei az alábbi köztertek:

- Közkert a Kövesdi utca és a Babits utca sarkán
- Közkertek a Bonyhádi út Budai úti csomópontjában
- Közkert a Nyéki utca és a Kolozsvári utca sarkán
- Közkert a Szentháromság téren
- Közkert a Szent István téren

**Területi fejlesztés**

- **KÖZPARKOK**
  - Városi szintű ligetes rendezvényter kialakítása az 56. sz. út mohácsi bevezető szakasza mentén alkalmi rendezvények (pl. cirkusz, vásárok) fogadására – kb. 5,6 ha
- **KÖZKERTEK**
  - A Lajvér utca nyugati végéről nyíló lakóterület fordulójában – kb. 750 m<sup>2</sup>
  - A Kövesdi-árok nyugati partján a Diófa utcától a Bezerédj utcáig – kb. 9400 m<sup>2</sup>
  - A Kövesdi-árok déli-délnyugati oldalán a Dr. Hermann Egyed utcától délre – kb. 880 m<sup>2</sup>
  - Parkosítás a Sóház utca és a Lajvér-patak töltése között – kb. 2300 m<sup>2</sup>

- Parkosítás Lajvér területén, a 2238-2241 hrsz.-ú telkek felhasználásával – kb. 680 m<sup>2</sup>
- Parkosítás Lajvér területén, a bekötőút bevezető szakasza és a Lajvér-patak között – kb. 820 m<sup>2</sup>
- Zöldfelületi rendszer kialakítása érdekében a meglévő és tervezett közkertekhez kapcsolódva
  - Belterületi árokpartok (Kövesdi-árok, Cigány-árok) rendezése kertészeti eszközökkel
  - Sétány kialakítása a Lajvér utca – Diófa sor – Hársfa sor – Park sétány – Toldi utca vonalában kertépítészeti terv alapján
  - További utcafásítás

### **1.2.3 ERDŐTERÜLETEK**

Az erdők területi aránya a síkságon csekély, csak a város közvetlen környezetét fedik jelentősebb erdőtömbök. A dombvidéki területen az erdők aránya jelentős, itt nagyobb összefüggő, a tájat meghatározó erdőtömbök alakultak ki. A kialakult erdőterületek zömmel gazdasági rendeltetésű, faanyag termelő erdők, de nem elhanyagolható arányú a védelmi rendeltetés sem (talajvédelmi, településvédelmi, Natura 2000 és szaporítóanyag-termelő erdő). A kialakult erdők távlatban is megőrzendők.

#### **Tervezett fejlesztés**

Az Országos Területrendezési Terv 12.§ (3) bekezdésében foglaltakhoz igazodva, új beépítésre szánt terület kijelölésével egyidejűleg védelmi erdősávok kijelölésére kerül sor az alábbi területeken:

- Az 56. sz. út régi és új nyomvonalának találkozásánál kijelölt kereskedelmi, szolgáltató terület déli szélén
- A Bonyhádi út ipari parkkal szemközti, déli oldalán a 0635 hrsz.-ú út és a felhagyott vasútvonal közti területen kijelölt ipari terület nyugati szélén
- A volt téglagyárral szemben, az 5604 sz. út északi oldalán, a 0139/17 és a 0140/2 hrsz.-ú földrészletek felhasználásával kijelölt ipari terület északi szélén

### **1.2.4 MEZŐGAZDASÁGI TERÜLETEK**

A külterületi tájszerkezetre a mezőgazdaság dominanciája jellemző. A domborzati viszonyokat követve a keleti magasártér területén, valamint a nyugati dombhátakon nagykiterjedésű szántóföldek alakultak ki.

A rét- és legelőterületek helyét, kiterjedését is elsődlegesen a domborzati viszonyok határozzák meg. A dombvidéki területen az észak-dél irányú völgyeket, a sík területen a vízfolyás-völgyeket kísérik. Értékes ökoszisztémák hordozói.

A szőlő- és gyümölcsültetvények területi aránya a kedvező fekvés és éghajlat következtében jelentős. Kövesd környékén jellemző a hagyományos kiskerti szőlőművelés és –feldolgozás, míg a városra néző keleti domboldalakot nagyüzemi jellegű, teraszos művelésű szőlőterületek borítják. Leperd-pusztá felé a dombtetőn nagykiterjedésű gyümölcsösök találhatóak.

#### **KERTES MEZŐGAZDASÁGI TERÜLET**

A településszerkezeti terv a Kövesd térségében elterülő, hagyományos kiskert-gazdálkodási területeket, illetve a nagyüzemi szőlő- és gyümölcsültetvényeket egyaránt kertés mezőgazdasági területként határolja le.



### **Fejlesztési célok**

- A meglévő kertes, szőlő és gyümölcsös területhasználatokat javasolt fenntartani, előregedés esetén az ültetvények újratelepítésére kell törekedni.
- A Szekszárdi-borvidék Bátaszék területére vonatkozó dűlőtérképét alapul véve a településszerkezeti terven a kertes mezőgazdasági terület bővítésére kerül sor, megteremtve ezzel a lehetőséget további szőlőültetvények telepítésére.

### **ÁLTALÁNOS MEZŐGAZDASÁGI TERÜLET**

A településszerkezeti terv a magasártéri, nagykiterjedésű szántókat, illetve a dombsági részeken található réteket, legelőket és szántókat általános mezőgazdasági területként határolja le.

### **Fejlesztési célok**

- A termőföld védelme érdekében a tájpotenciálnak megfelelő mezőgazdasági tájhasznosítás a jövőben is fenntartandó.
- A vízfolyás menti gyepfelületek és mocsarak jelenlegi állapotukban őrzendők meg.

### **1.2.5 VÍZGAZDÁLKODÁSI TERÜLETEK**

A település legjelentősebb állandó vízfolyása az igazgatási terület északi szélét nyugat-kelet irányban metsző, majd a várost kelet felől határoló, és az igazgatási területet délen elhagyó Lajvér-patak (Sárvíz). Ebbe folyik bele a település középső területeinek csapadékvizét összegyűjtő Kövesdi-víz és Zsizsáki-árok. A Kövesdi-víz mellékágai a belterületen haladó Cigány-árok, és a külterületi Zentai-árok. A külterület keleti részén a Szekszárd-bátai főcsatorna kanyarog, ebbe az alsónyéki közigazgatási határon vezető Kányafoki-csatorna torkollik. A nyugati dombsági területeken több kisebb vízfolyás található (Belső-réti-patak, Martinca-patak, Lánka-patak).

A Kövesdi-víz egyes szakaszai és a Martinca-patak nem szerepelnek külön helyrajzi számon a földnyilvántartásban.

### **Fejlesztési célok**

- Az állandó vízfolyások karbantartását folyamatosan biztosítani kell, fokozott gondot kell fordítani a növényzet eltávolítására, illetve az árkokban keletkező eróziós károk kijavítására.
- A földnyilvántartásban nem szereplő árokszakaszok felmérését és tulajdonjogi rendezését el kell végezni, a műszaki rendezés szükségessége ez alapján tisztázható.

### **1.2.6 TERMÉSZETKÖZELI TERÜLETEK**

A Dombóvár-Bátaszék vasútvonaltól északra fekvő vizenyősebb területeken viszonylag nagykiterjedésű, a település külterületének egyéb, magas talajvíz állású részein pontszerűen, kisebb területű nádasok maradtak fenn.

### **Fejlesztési célok**

- A nádasok az itt található értékes ökoszisztémák védelme érdekében távlatban is megőrzendők.
- Természetközeli területen épület nem építhető.

### **1.2.7 KÜLÖNLEGES BEÉPÍTÉSRE NEM SZÁNT TERÜLETEK**

Mivel az alapterv készítésének idején ilyen területfelhasználási kategória még nem létezett, a településen az alapterven különleges beépítésre nem szánt területként jelölt terület nem található.

Különleges beépítésre nem szánt területnek tekintendő az 56. sz. út Malom utcai kereszteződéséből megközelíthető sportpálya a város déli belterületi határán (739/1 és 743 hrsz.). A sportpálya területe megtartandó, bővítés nem szükséges. Megközelítését a térség távlati funkciójának, valamint a Malom utca – 56. út találkozásában található ideiglenes autóbusz forduló megszüntetésének függvényében felül kell vizsgálni.

#### **Fejlesztési területek**

- Különleges beépítésre nem szánt terület kialakítása rekreációs célra a volt agyagbánya területén, a bányató keleti oldalán, a 0219/1 hrsz.-ú földrészlet felhasználásával – kb. 10 ha

A rekultivált terület megközelítése Kövesd felől, a 0219/2 hrsz.-ú úton oldható meg. A területen legfeljebb esőbeálló építmények, kisebb szociális blokk elhelyezése tervezett. A projekt szerepel a város integrált településfejlesztési stratégiájában. Eszerint a bányató, mint horgásztó működne, mellette családi pihenő- és játszóhelyek, továbbá városi rekreációs programok lebonyolítására alkalmas terület kialakítására kerül sor. A tervezett rekreációs terület és megközelítő útja jelenleg magántulajdonban van, az önkormányzat célja ezek megvásárlása.

## 2. TÁJRENDEZÉS ÉS TERMÉSZETVÉDELEM

A táji és természeti értékek védelme érdekében a településszerkezeti terv kidolgozása során figyelembe vett szempontok:

- A természeti értékek védelme, megóvása
- A települést érintő ökológiai hálózat folytonosságának biztosítása
- a jellegzetes tájképi elemek fennmaradása

Bátaszék egy alföldi kistáj és három dunántúli kistáj találkozási pontjában, az Alföld és a Dunántúli-dombság határán fekszik, emiatt változatos domborzattípusokból áll. A Tolnai-Sárköz a Duna menti síkság középtájhoz, a dunántúli részek a Tolnai-baranyai-dombvidék középtájhoz tartoznak.

A város történetileg kialakult főútvonalak találkozásában, az Alföld és a Dunántúli-dombság határán fekszik, alapvetően a Duna-völgy nyugati peremén, a Budára vezető út és a Dunai átkelési lehetőség csomópontjában, a szárazföldi és vízi útvonalak találkozási pontjában alakult ki. Ezen adottságok és a felszíni formák együttes hatása területhasználat szempontjából is különböző karakterű részekre osztja a település külterületét. A Duna-menti kistáj legjellemzőbb tájtípusa a holtmedrekkel tarkított alacsony- és magasártér, tengerszint feletti magassága (88 és 162 m között) szerint alföld, ma döntő részben ármentett és belvíz-mentesített kultúrtáj. A talajminőség és a domborzati adottságok következtében a térség jó termőterületekkel rendelkezik. A közigazgatási terület nyugati részét lefedő Dél-Baranyai-dombságot igen változatos felszíni formák, lejtési és kitettségi viszonyok jellemzik. A belterületől nyugatra a löszvidék domboldalaihoz, tetőrészeihez kapcsolódnak a kertes területek és szőlők. Az erdősültség mértéke az országos átlagnál valamivel magasabb, és elsősorban a külterület északnyugati részére koncentrálódik. A település legjelentősebb állandó vízfolyása az igazgatási terület északi szélét nyugat-kelet irányban metsző, majd a várost kelet felől határoló, és az igazgatási területet délen elhagyó Lajvér-patak (Sárvíz). A külterületi tájszerkezet rendkívül változatos.

A táj jelenlegi szerkezetének és további fejlődésének legmeghatározóbb vonalas elemei:

- A Dombóvár-Bátaszék-Baja vasúti mellékvonal
- Az M6 autópálya
- Az Alföld és a Dunántúl találkozásánál húzódó magasabb és meredekebb perem, mint erőteljes tájhatár
- Kelet-nyugati irányban az 55.sz. Bátaszék - Baja főút és az 5603.sz. Bátaszék-Bonyhád mellékút
- Észak-déli irányban az 56-os számú főút, amely Szekszárdot köti össze Moháccsal

A településszerkezeti tervben a meglévő tájhasználatot és tájszerkezetet jelentősen befolyásoló javaslatok nem kerülnek megfogalmazásra. Tájvédelmileg pozitív a különleges beépítésre nem szánt terület kialakítása rekreációs célra a rekultivált volt agyagbánya területén, a bányató keleti oldalán, valamint a Szekszárdi-borvidék Bátaszék területére vonatkozó dűlőtérképét alapul véve a kertes mezőgazdasági terület bővítése.

A tájszerkezetet tagoló közlekedéshálózat terén új elemek megjelenése nem várható, a meglévők külterületi szakaszainak tájbaillesztése az útfásítás, tájfásítás eszközeivel lehetséges. Az új beépítésre szánt területek kijelölésével egyidejűleg védelmi erdősávok kijelölésére is sor kerül.

A nyomvonalas létesítmények (utak, vízfolyások) menti folyosók zöldfelületi fedettségét fenn kell tartani, illetve fejleszteni kell a környező területhasználatok figyelembe vételével.

A már meglévő természeti értékvédelem alatt álló, elsősorban a Natura2000 és az országos ökológiai hálózat által érintett területeken olyan övezeti előírások kerültek kialakításra, amik a természeti értékek fennmaradását szolgálják. Szőlő- és gyümölcskataszterrel érintett területen beépítésre szánt terület kijelölésére nem került sor. Területfelhasználási változások, illetve az ezekből eredő hatások a természetvédelem alatt álló területeket továbbá az ökológiai hálózat elemeit nem érintik. A terv javasolja a jelenleg hatályos védettségi szintek és lehatárolások változatlan fenntartását.

### 3. ZÖLDFELÜLETI RENDSZER

A zöldfelületek mennyiségét illetően elmondható, hogy a belterületen alapvetően alacsony a zöldfelület-arány. A város morfológiájából adódóan sokszor jellemzően szűk, kanyargós utcák fás növényállománnyal történő ellátása, egységes utcafásítás kialakítása nehezen megoldható. Mindezt tovább nehezíti a település közterületeit behálózó, az utcákat követő légvezetékek, közműoszlopok rendszere is. A zöldfelületi rendszer egésze szempontjából a zöldterületi területfelhasználási kategóriánál nagyobb jelentőséggel bírnak a rendszer egyéb elemei, mindenekelőtt az erdőterületek az értékes, védett területek magas arányával, a kert- és mezőgazdasági területek részben ugyancsak ökológiai, illetve tájképi védettséggel.

A szerkezeti terv a zöldfelületi rendszer fejlesztésének alábbi elemeit tartalmazza:

Városi szintű ligetes rendezvénytér (közpark) kialakítása az 56. sz. út mohácsi bevezető szakasza mentén alkalmi rendezvények (pl. cirkusz, vásárok) fogadására

Közkertek létesítése:

- A Lajvér utca nyugati végéről nyíló lakóterület fordulójában
- A Kövesdi-árok nyugati partján a Diófa utcától a Bezerédj utcáig
- A Kövesdi-árok déli-délnyugati oldalán a Dr. Hermann Egyed utcától délre
- Parkosítás a Sóház utca és a Lajvér-patak töltése között
- Parkosítás Lajvér területén, a 2238-2241 hrsz,-ú telkek felhasználásával
- Parkosítás Lajvér területén, a bekötőút bevezető szakasza és a Lajvér-patak között

Zöldhálózati összekötő elemek:

- Belterületi árokpartok (Kövesdi-árok, Cigány-árok) rendezése kertészeti eszközökkel
- Sétány kialakítása a Lajvér utca – Diófa sor – Hársfa sor – Park sétány – Toldi utca vonalában kertépítészeti terv alapján
- További utcafásítások

## 4. ÖRÖKSÉGVÉDELEM

### 4.1 MŰEMLÉKVÉDELEM

sor-szám	név	törzsszám azonosító	védelem státusza	védelem fajtája	védelem éve	bírság kat.	cím	hrs.
1.	R.k. templom	10002 8550	műemléki védelem	műemlék	1987	II.	Szent- háromság tér	955
	R.k. templom ex- lege műemléki környezete	10002 23830	műemléki védelem	műemléki környezet				951, 957/2, 958/1, 958/2, 959, 960, 961, 993/2, 950, 948, 949, 843/4, 844, 875, 767/2, 768, 769, 649, 650/1, 650/2, 651/1, 652/1, 991, 1141/1, 1140, 1138, 1139/1, 1287, 845, 957/1
2.	Kőkereszt korpuszal	10002 15275	műemléki védelem	műemlék tartozék	1987	II.	Szent- háromság tér	955
3.	R.k. plébánia	11327 12346	műemléki védelem	műemlék	2009	II.	Szabadság u. 1.	845
	R.k. plébánia műemléki környezete	11327 13464	műemléki védelem	műemléki környezet				843/4, 841, 846/1, 844, 874, 950, 951, 767/2, 875, 955, 768
4.	Népi lakóház	11328 12347	műemléki védelem	műemlék	2009	II.	Szabadság u. 15.	852
	Népi lakóház műemléki	11328 13465	műemléki védelem	műemléki környezet				851, 835, 844,

	környezete							834, 833, 853
5.	Népi lakóház, tájház	11455 12522	műemléki védelem	műemlék	2011	I.	Szabadság u. 24.	831
	Népi lakóház, tájház műemléki környezete	11455 18391	műemléki védelem	műemléki környezet				844, 856, 855, 854, 832, 830, 796
6.	Szent Orbán kápolna	11329 12348	műemléki védelem	műemlék	2009	II.	Külterület	0852/1
	Szent Orbán kápolna műemléki környezete	11329 13466	műemléki védelem	műemléki környezet				0268/18, 0268/16, 0268/17, 0268/19, 0268/20, 0268/21, 0268/22, 0268/1, 0268/10, 0268/15, 0268/2, 0268/42, 0268/43, 0268/44, 0268/8, 0268/9, 0272/2
7.	Kálvária	4197 8549	műemléki védelem	műemlék	1958	II.	56. sz. főút mellett	0409/1
	Kálvária ex-lege műemléki környezete	4197 21697	műemléki védelem	műemléki környezet				0408, 0409/3, 0409/4, 080/10
8.	Kálvária szoborcsoport: Mária, Szent János és Mária Magdolna szobrai	4197 14574	műemléki védelem	műemlék	1958	II.	56. sz. főút mellett	0409/1
9.	Három kereszt: Krisztus és a két lator újabb szobrai	4197 14575	műemléki védelem	műemlék	1958	II.	56. sz. főút mellett	0409/1
10.	Szűz Mária kápolna	4196 8545	műemléki védelem	műemlék	1958	II.	Budai utca	1006
	Szűz Mária templom ex-lege műemléki környezete	4196 21633	műemléki védelem	műemléki környezet				1012, 1005, 1007, 993/2, 991, 990, 568, 567, 1016/8,

								1009, 1008, 1004
11.	Uradalmi épület (lakóház)	4195 8547	műemléki védelem	műemlék	1958	II.	Budai u. 7.	647
	Uradalmi épület (lakóház) ex-lege műemléki környezete	4195 21695	műemléki védelem	műemléki környezet				634/6, 648, 961, 962, 990, 991, 993/2
12.	Szent-háromság oszlop	4199 8546	műemléki védelem	műemlék	1958	II.	Szent István tér	768
	Szent-háromság oszlop ex-lege műemléki környezete	4199 23827	műemléki védelem	műemléki környezet				767/2, 843/4, 993/2, 951, 955, 650/1, 651/1, 769, 652/1, 650/2
13.	Nepomuki Szent János kápolna	6826 8548	műemléki védelem	műemlék	1958	II.	Dózsa György utca	726
	Nepomuki Szent János kápolna ex-lege műemléki környezete	6826 21696	műemléki védelem	műemléki környezet				725/1, 716/111, 716/113, 767/1, 767/4-5
14.	Uradalmi épület (iroda és lakóház)	9191 8551	nyilván-tartott műemléki érték	általános műemléki védelem	1980	III.	Szabadság u. 2.	843/4
15.	Melléképület	9191 15273	nyilván-tartott műemléki érték	általános műemléki védelem	1980	III.	Szabadság u. 2.	843/4
16.	Melléképület	9191 15274	nyilván-tartott műemléki érték	általános műemléki védelem	1980	III.	Szabadság u. 2.	843/4

Bátaszék műemlékeit a településszerkezeti terv is feltünteti.

#### **4.2 RÉGÉSZETI VÉDELEM**

A város alábbiakban felsorolt régészeti lelőhelyeinek lehatárolását a településszerkezeti terv tartalmazza.

	Név	Azonosító	Védelem	Hrsz
1.	II.sz.iskola / Gimnázium	19959	nyilvántartott	1119, 1161, 1163, 1164, 1165, 1169, 1259, 1260
2.	Lajvér u.	19960	nyilvántartott	33, 227, 228, 229, 230/1, 230/2, 231, 434, 439, 440, 441, 442, 443/2, 444, 445, 446,



				447, 472/157, 472/158, 472/190, 472/191
3.	Budai u. 36-40.	19974	nyilvántartott	573/4, 580, 583, 584, 585, 985, 986, 987, 988, 989, 990, 991, 993/2, 995, 996, 997, 998, 999, 1000, 1001
4.	Ráctemető	19962	nyilvántartott	1662/2, 1662/8, 1662/11—13, 1738, 1739, 1740, 1741, 1743, 1744, 1745, 1748
5.	R.k. templom / Templom / Cikádor / Cikádori apátság	19963	nyilvántartott	634/6, 647, 648, 649, 650/1, 651/1, 767/2, 768, 772, 838, 839, 840, 841, 843/4, 844, 845, 846/1, 846/2, 847, 848/1, 874, 875, 876, 948, 949, 950, 951, 955, 956, 957/1, 957/2, 958/1, 958/2, 959, 960, 961, 962, 963, 964, 965, 966, 990, 991, 993/2, 1116, 1117, 1118, 1139/1, 1140, 1141/1, 1142/1
6.	Svábhegy	19964	nyilvántartott	0181/1, 0181/7-12, 0181/16-28, 0181/30-33, 0182/1-26, 0183/1, 0199/22, 0199/25, 0199/27-30, 0203/7, 0203/13, 0203/19-23, 0696, 0699/1-2, 0700, 0704, 0728, 0729
7.	Orbán u. 1-2.	19973	nyilvántartott	196/91-93, 196/95, 197 (utca), 198, 199, 201, 202, 434
8.	Dolinapuszta	19982	nyilvántartott	0337/4-7, 0337/9-11, 0337/13-18, 0337/20-21, 0337/25, 0337/28-37, 0337/40-45, 0348/2, 0348/6, 0966
9.	553-554.sz. vasúti szelvény	25011	nyilvántartott	0935/2, 0950
10.	Alsónyék- Bátaszék / Kanizsa-dűlő / Malomréti-dűlő / M6-M56 TO 10/B. lelőhely / M6-M56 TO 11. lelőhely	30724	nyilvántartott	0133/8, 0135/5, 0135/13, 0135/16, 0135/19, 0135/21, 0135/22, 0135/25, 0135/28, 0135/29, 0135/3842, 0135/48-49, 0135/52-54, 0135/56-58, 0135/66, 0136, 0139/4-6, 0139/8-12, 0147/12-22, 0641/2, 0643, 0644/1, 0644/2, 0647, 0652/1-2, 0653, 0661, 0663, 2538/3
11.	M6-M56 TO 12. lelőhely	30723	nyilvántartott	0120/92- 95, 0120/176, 0120/179-180, 0120/182-183, 0120/186, 0624/3
12.	Leperd-pusztta / M6-M56 TO 013/A2 lelőhely	30725	nyilvántartott	0379/21, 0379/22, 0379/36-40, 0379/42-43
13.	25. lelőhely	32043	nyilvántartott	053/13-15, 053/17-22, 053/25, 053/32-35, 053/42, 053/50, 053/51, 053/60, 053/62, 053/66, 065/1-7, 065/9-20, 086/30, 0567, 0592/1, 2536/5
14.	Dolinai úttól délre	32045	nyilvántartott	0855, 0275, 065/14-18
15.	Kálvária / Szennyvíz-tisztító telep	55160	nyilvántartott	047/2, 047/12-15, 047/27-36, 058/4-6, 058/8-13, 058/33-40, 080/9-10, 080/14, 080/16, 080/19-24, 0408, 0409/1, 0409/3-4, 0409/6-7, 0410/1-2, 0566, 0592/2, 725/1, 739/1-2, 742/2, 767/4-5
16.	Kiskövesd	58176	nyilvántartott	0213/16, 0219/2-4, 0755
17.	Hunyadi János u. / Tanuszoda	58485	nyilvántartott	472/164, 512/1, 512/2, 580, 714/3, 716/3-4, 716/7, 716/11-15, 716/38, 716/39, 716/76, 716/78-79, 716/90, 716/91, 716/106, 718/46
18.	M6 TO 43-44. lelőhely / Leperd- puszta M6 169 kmsz. / M6 169 kmsz. / Nagyorros I-II.	58969	nyilvántartott	0349/3, 0349/24-26, 0349/28-30, 0349/38, 0361/44, 0361/47, 0361/50-57, 0967/1, 0967/3, 0969/1-3
19.	Malomrét-dűlő	58970	nyilvántartott	0644/1, 0644/2, 0645, 0647, 2538/2, 61/15, 61/17-22, 61/24-26
20.	Kövesd	19958	nyilvántartott	0216/1-3, 0219/1, 0219/5, 0755
21.	Diós-völgy	63090	nyilvántartott	0165/5, 0165/11-14, 0682

22.	Gesztenyész-völgy	69631	nyilvántartott	0374/5
23.	Téglagyári lakótelep	74621	nyilvántartott	0128/17, 0128/18, 0128/29, 0648/5
24.	Nagyorrosi-völgy	74759	nyilvántartott	0361/34
25.	Diós-völgy I. (Kövesd)	74771	nyilvántartott	0204/29, 0204/48, 0204/49, 0213/1, 0749/2
26.	Diós-völgy II. (kövesd)	74773	nyilvántartott	0204/46, 0204/47
27.	Kiskövesd I.	74775	nyilvántartott	0213/15, 0213/16, 0749/2
28.	Kiskövesd II.	74777	nyilvántartott	0213/15, 0213/16
29.	Kiskövesd III.	74779	nyilvántartott	0372/29—32
30.	Ad Statuas 5 Burgus / István-dűlő	77679	nyilvántartott	082/10, 082/12-14
31.	Leperd-puszta, M6 TO 013/ABC lelőhely	78911	nyilvántartott	0379/33-35, 0379/31
32.	Alsó-Zsizsák	85289	nyilvántartott	051/3, 051/12, 051/14-17, 053/22, 053/61, 053/63, 0564, 0566
33.	Vasútállomás	19971	nyilvántartott	14/2
34.	Hosszú-dűlő	59171	nyilvántartott	0431
35.	Gubaczi-hegy / Lajvér-puszta	23415	nyilvántartott	2121, 2122/1-3, 2123, 2124, 2125, 2139/2, 2141, 2142, 2143
36.	Vasúti téglagyár	51621	nyilvántartott	18, 19, 20, 21, 23, 24, 25, 27/5
37.	I.sz. általános iskola	92593	nyilvántartott	593/1-2, 594/2-3, 634/6, 644, 991, 993/2
38.	Alsó-Zsizsák II.	92587	nyilvántartott	051/12, 051/15-16, 053/57-58, 0566
39.	Alsó-Zsizsák III.	92589	nyilvántartott	053/57, 0566
40.	Diós-völgy II.	92583	nyilvántartott	0176/7-12
41.	Lajvéri-szőlők	92581	nyilvántartott	0186/15-17, 0682
42.	Szentai-völgy	92585	nyilvántartott	0120/101, 0120/133, 0120/140, 0120/142, 0120/144-145
43.	Leperdi-völgy I.	92311	nyilvántartott	0344/5, 0344/8, 0379/11-13
44.	Leperdi-völgy II.	92313	nyilvántartott	0344/9-10, 0344/12
45.	Leperdi-völgy III.	92315	nyilvántartott	0337/25, 0337/37-39, 0337/42, 0337/45, 0347/1-2
46.	Alsó-Dolina I.	92317	nyilvántartott	0341/3-4, 0341/6
47.	Alsó-Dolina II.	92319	nyilvántartott	0341/3-4
48.	Dolina	92321	nyilvántartott	0337/34, 0348/2, 0348/5, 0348/6, 0966, 0971
49.	Kis Orros	92323	nyilvántartott	0350, 0352/9, 0972
50.	Szállás-dűlő I.	92325	nyilvántartott	0332/5, 0332/12-13, 0334/2, 0944
51.	Szállás-dűlő II.	92327	nyilvántartott	0332/4, 0333/2, 0944
52.	Ellető-völgy	92329	nyilvántartott	01013, 0384/2, 0384/5, 0384/12, 0384/13
53.	Bátaszék- Lajvér / M6 TO 46. lelőhely	59096	kiemelten védett	2101, 0143/2, 0147/8, 0147/10, 0147/12-14, 0147/16, 0147/18, 0147/22, 0147/24-25, 0659/2, 0663/1 kiemelten védett hrsz.-ok: 0143/2, 0147/12, 0147/25
	Bátaszék-Lajvér védőövezete	85277	kiemelten védett lelőhely védőövezet	0143/2, 0147/12, 0147/14, 0147/25

### **4.3 HELYI VÉDELEM**

A helyi védelemben részesített értékek védelméről a településképi arculati kézikönyv alapján Bátaszék Város Önkormányzata Képviselő-testületének a településképi védelméről szóló 21/2017.(XII.29.) számú önkormányzati rendelete rendelkezik.

## A helyi védelemmel érintett értékek listája

1. Védett telekstruktúra és beépítés

- 1.1. A Ferenc utca térségének telekstruktúrája és beépítése  
 1.2. A Szent György utca térségének telekstruktúrája és beépítése

2. Védett utcaszakasz2.1 Bátaszék

Deák Ferenc utca	23.-73.	hrsz.: 1253-1264, 1266-1278
	42.-76.	hrsz.: 1446-1449, 1452-1464

2.2 Kövesd

Svábhegy utca	58.-82.	hrsz.: 2490-2499, 2501/1-2509, 2535-2533
---------------	---------	--

3. Védett temetők

- 3.1. Római katolikus temető Garay J. u. hrsz.: 1661, 1662/11-1662/13, 1662/8, 1662/2  
 3.2. Református temető Kolozsvári u. hrsz.: 1912  
 3.3. Izraelita temető Bonyhádi u. hrsz.: 25

4. Egyedi védelemH1 (az építmény, vagy együttes egészére vonatkozó) védettségBátaszék

1.	Árpád u. 4.	hrsz.: 978	lakóépület
2.	Baross u.	hrsz.: 781	Szerb ortodox emlékkereszt
3.	Bonyhádi u.	hrsz.: 14/2	vasútállomás épülete
4.	Bonyhádi u.	hrsz.: 0645	kőkereszt
5.	Bonyhádi u.	hrsz.: 19	Trianon emlékmű
6.	Budai u. vége	hrsz.: 16	kőkereszt
7.	Budai u. 2.	hrsz.: 962	kisáruház
8.	Budai u. 23.	hrsz.: 588/1	üzletház, volt kaszinó
9.	Budai u. 49.	hrsz.: 567	lakóépület
10.	Budai u. 61.	hrsz.: 561	bölcsház
11.	Budai u. 134.	hrsz.: 1057	söröző (volt vasutas klub)
12.	Budai u. 138. és 140.	hrsz.: 1059, 1060	lakóépület
13.	Budai u. 151.	hrsz.: 316	lakóépület (volt kocsmá)
14.	Budai u. 157.	hrsz.: 313	lakóépület
15.	Deák Ferenc u. 56.	hrsz.: 1454	lakó- és gazdasági épület
16.	Flórián u. 3.	hrsz.: 246	lakóépület, volt óvoda
17.	Flórián u. 5.	hrsz.: 245	lakóépület, kerítés
18.	Flórián u. 23.	hrsz.: 211	lakóépület
19.	Garay János u. 6.	hrsz.: 1628	lakó- és gazdasági épület, kerítés
20.	Garay János u. 147.	hrsz.: 1539	lakóépületek, gazd. épület, kerítés
21.	Hősök tere 1.	hrsz.: 961	könyvtár
22.	Hősök tere, romkert	hrsz.: 957/1	1848-as emlékmű
23.	Hősök tere, romkert	hrsz.: 957/1	I. világháborús emlékmű
24.	Hősök tere, templomkert	hrsz.: 955	Szűz Mária-szobor
25.	Hősök tere, templomkert	hrsz.: 955	Szent Vendel-szobor

26.	Kossuth Lajos u. 3.	hrsz.: 1117	óvoda
27.	Kossuth Lajos u. 13.	hrsz.: 1112	lakóépület
28.	Kossuth Lajos u. 44.	hrsz.: 1169	lakóépület, gazd. épület, kerítés
29.	Kossuth Lajos u. 47.	hrsz.: 1095	lakóépület, gazd. épület, kerítés
30.	Kossuth Lajos u.	hrsz.: 1120	Flórián szobor
31.	Lajvér u. 38.	hrsz.: 199	lakóépület
32.	Magyar u. 29.	hrsz.: 1374	lakóépület, kerítés
33.	Malom u. 1.	hrsz.: 753	lakóépület, gazd. épületek, kerítés
34.	Őz u. 61.	hrsz.: 1785	lakóépület és „kisház”
35.	Hunyadi u. 44/a.	hrsz.: 537	volt óvoda
36.	Perczel Mór u. 63.	hrsz.: 285	lakóépület
37.	Perczel Mór u. 69.	hrsz.: 282	lakóépület
38.	Szabadság u. 4.	hrsz.: 841	Városháza épületei, utcai kerítés
39.	Szentháromság tér 2.	hrsz.: 769	lakóépület
40.	Szent István tér	hrsz.: 951	II. Géza király szobra
41.	Szent István tér 3.	hrsz.: 1141/1	lakóépület
42.	Szent István tér 4.	hrsz.: 1140	lakóépület
43.	Szent István tér 6.	hrsz.: 1138	Ref. Imaház és Lelkészi Hivatal
44.	Szent István tér	hrsz.: 955	kőkereszt

Kövesd

1.	Svábhegy u.	hrsz.: 2488	kápolna
2.	Svábhegy u. 3. (40.)	hrsz.: 2471/1	lakó- és gazdasági épület, kerítés
3.	Svábhegy u. 23. (48.)	hrsz.: 2444	présház
4.	Svábhegy u. 38. (68.)	hrsz.: 2504	lakóház
5.	Svábhegy u. 46. (64.)	hrsz.: 2508	lakó- és gazdasági épület, kerítés
6.	Alsó Kövesd am.	hrsz.: 0192/39	szobor fülke

Lajvér

1.	Hegyalja utca	hrsz.: 2153	kápolna
2.	Hegyalja utca	hrsz.: 2125	présház
3.	Hegyalja utca	hrsz.: 2213	kőkereszt

Külterület

1.	Bezerédj u. folytatása	hrsz.: 0613/1 út	szobor fülke
2.	Előhegy	hrsz.: 0592/1	kőkereszt
3.	Előhegy	hrsz.: 0256/46	pincészet
4.	Kültelek 25.	hrsz.: 0290/4	volt szőlőfeldolgozó
5.	Leperd pusztára vezető út	hrsz.: 0268/1	présház
6.	Leperd pusztára vezető út	hrsz.: 0256/85	kőkereszt
7.	Leperd pusztára vezető út 0592/1 út mellett	hrsz.: 0275	szobor fülke
8.	Leperd pusztára vezető út és a 0888 út sarok	hrsz.: 0854	szobor fülke
9.	Mohácsi út	hrsz.: 726	kőkereszt
10.	A várostól délre elhunyt gyermekek síremléke	hrsz.: 043/11	II. világháborúban

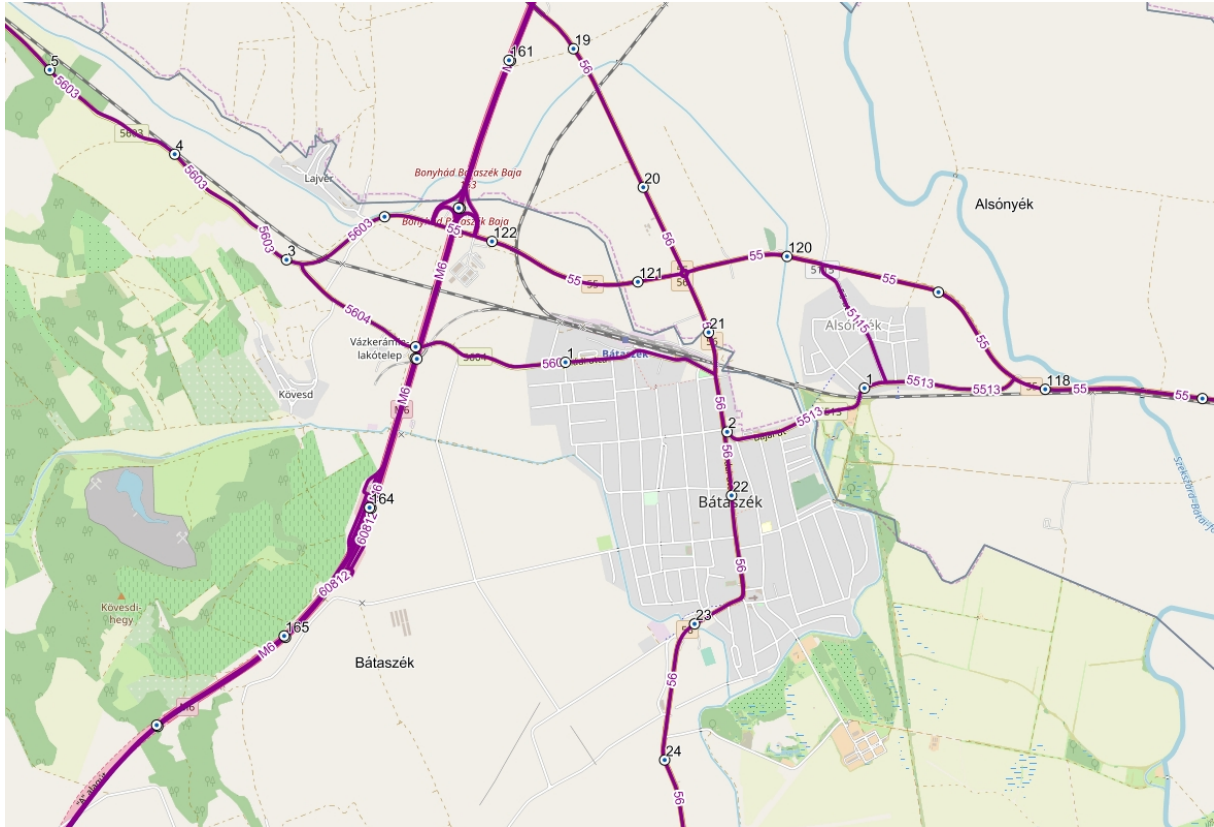
H2 (az építmény egyes részleteire vonatkozó) védettség

1.	Budai u. 48.	hrsz.: 1003	volt lakó- és gazdasági épület tornác
----	--------------	-------------	---------------------------------------

## 5. KÖZLEKEDÉS

### **5.1. Hálózati kapcsolatok**

A város közúthálózati kapcsolatai az autópálya megépültével teljes körűvé váltak.



forrás: Kira

### **5.2. A közigazgatási terület úthálózata**

Országos utak – fejlesztés nem tervezett

- M6 autópálya
- 55. főút
- 56. főút
- 5513. összekötő út
- 5603. összekötő út
- 5604. összekötő út

Egyéb külterületi hálózati szerepű utak

Mező- és erdőgazdasági utak – burkolattal való ellátásuk, felújításuk pályázati lehetőségek függvényében megoldandó

M6 úttól nyugatra fekvő területen

- 0726, 0723 északi szakasza, 0729, 0739 hrsz.
- 0627/1, /2, 0754, 0749/2, /1, s. haszn. út, 0143 0394/5/út hrsz.
- 0986/1, 01011, 01007, 01005, 01004 hrsz.

#### M6 és 56 utak közötti területen

- 0622/1, 0613/1 hrsz.
- 0986/1, 0252/57, 0854, 0592/1, /2, 0976, 0925, 0973, 0337/42, 0960/1, /2, 0926, 0931, 0937hrs.

#### 56. úttól keletre fekvő területen

- 047/35, /36, 046/8, 0553, 0529, 0515/2, 0516 hrsz.

#### 56. főút tehermentesítő szakasza

Az 56. sz. út belterületi szakaszán áthaladó jelentős teherforgalom csökkentése érdekében a településszerkezeti terven jelölt nyomvonalon, az 56. út és az 5604. sz. út között, a belterülettől nyugatra tehermentesítő út megépítése tervezett.

A tervezett út az 56-os út 23+760-as szelvényéből indul és az 5604-es út 1+690-es szelvényében végződik. Nyomvonala döntő részben meglévő, keskeny burkolatú mezőgazdasági utakon halad. A tehermentesítő út nyomvonalát Tolna megye területrendezési terve is tartalmazza.

### **5.3. Közösségi közlekedés**

#### Közúti

A helyközi és helyi buszjáratok megállóinak 300 méteres sugarú kiszolgálási területe a lakott övezet jelentős részét lefedi. Nagyobb kiszolgáltatlan részek a város északnyugati és délkeleti szélein találhatók.

A városban két, kevésbé felszerelt buszvégállomás található. Az északi a vasútállomás előterében helyezkedik el. Funkcionális és esztétikai fejlesztésére elegendő hely áll rendelkezésre.

A déli végállomás a Szent István tér déli oldalán alakult ki, tájépítészeti szempontokat nélkülöző műszaki megoldással. A déli végállomás helyett új, megfelelő kapacitású buszállomás létesítendő az 56-os út bevezető szakaszának korrekciója során felszabadult közlekedési területen.

#### Kötőtpályás

A város közúti csomópont szerepe mellett vasúti csomópont is.

A meglévő vasútvonalak:

#### országos törzshálózati

- 46 Rétszilás – Bátaszék
- 154 Bátaszék - Baja – Kiskunhalas

#### regionális

- 50 Dombóvár – Bába

A vasútvonalak közúti keresztezései külön szintűek vagy fény- és csapórudas sorompóval biztosítottak. Ez alól az egyetlen kivétel az iparvágány 0125/20 ipartelepi úti keresztezése, ahol csak fénysorompók vannak. Fejlesztés nem tervezett.

### **5.4. Kerékpáros és gyalogos közlekedés**

A kerékpárosok biztonságának érdekében meghatározott haladási sebesség és forgalomnagyság elérése esetén hálózati kapcsolat nélkül is kerékpárforgalmi létesítményt kell alkalmazni. Ennek figyelembe vételével a 2017-es átlagos napi forgalom mértéke miatt már jelenleg is szükség van a kerékpáros forgalom elválasztására a motoros forgalomtól a következő utak esetén:

- 55.sz. Szeged-Baja-Bátaszék II. rendű főút (a kerékpárforgalom eredetének és céljának vizsgálata esetén az 55-ös főút érintett szakaszát helyettesítheti az 5604-es és 5513-as összekötő út, mely utóbbin már a saját forgalomnagysága miatt is szükséges)
- 56.sz. Szekszárd-Mohács II. rendű főút
- 5513.sz. Bátaszék keleti összekötő út.

Kiépített kerékpárutak:

- 5513.sz. út északi oldalán (Bajai út)
- 56.sz. út keleti oldalán a Szent István tér és a Bezerédj utca közti szakaszon

A közúti forgalom mértéke miatti szükségletek kielégítésére az 5604. sz. út nyugati szakaszának kivételével koncepciók és pályázatok készültek.

Tervezett kerékpárutak:

- 56.sz. út menti hiányzó szakaszok
- 5604.sz. út mentén az ipari parkig (a keleti szakaszon a koncepcióterv alapján a 20, 23 és 36 hrsz. utakon vezetve)
- Szent István tér – Vörösmarty utca – 0554/2 hrsz. út – 0502 hrsz. vasúti töltés (zarándokút Báta felé)
- 56.sz. út – Pécsvárad (0408 hrsz. út – 0592/2 hrsz. út – volt vasúti töltés)

Önálló gyalogút hálózat kiépítése a város léptékénél fogva nem szükséges. A hiányzó járdaszakaszok kiépítését folytatni kell.

## 6. KÖZMŰELLÁTÁS

### **6.1. IVÓVÍZELLÁTÁS**

Bátaszék, Alsónyék, Pörböly és Bata vízellátására kisregionális vízellátó mű üzemel. A vízellátó mű vízbázisai fúrt kutak, melyek közül Bátaszéken 3 db, Alsónyéken 1 db található. A 2013-as vízminőség javító program keretében Bátaszéken vízkezelő telep létesült.

A vízellátó rendszer a jelenlegi és a várható távlati vízigényeket is biztosítani tudja. A fejlesztésre kijelölt területeken a vízellátó hálózat bővítésére KPE cső alkalmazását javasoljuk. A lakóterületeken a javasolt csőméret Dk 100x10 illetve Dk 90x8,2, SDR11, PE100 anyagú polietilén nyomócső. Az iparterületen a telepítendő ipar vízigényéhez kell a csőméretet megválasztani. A hálózat mentén a föld feletti tűzcsapokat úgy kell felszerelni, hogy a lakóházak 100 méteres környezetében mindig legyen egy vízvételi hely. Azokon a területeken, ahol a szükséges oltóvíz intenzitás nem biztosítható, a szükséges vízmennyiséget tárolókban kell biztosítani. Különösen fontos ez a nagyobb kereskedelmi, illetve az ipartelepítésre kijelölt területeken.

### **6.2. SZENNYVÍZELVEZETÉS**

Bátaszék város csatorna hálózata 2003. év végéig a központi belterületen szinte 100 %-ban kiépült. A szennyvíztisztító telep a várostól délre, az 56-os számú közút mellett épült meg. A befogadó vízfolyás a Lajvér-árok.

A város szennyvízhálózatára érkezik még a környék településeiről kisregionális csatornarendszeren összegyűjtött szennyvíz is. A csatlakozó települések: Bata, Bataapáti, Alsónána, Mőcsény, Mórág és Kismórág. A városi csatornahálózat és a kisregionális rendszeren érkező szennyvizek fogadására a szennyvíztisztító telepet bővítették. Lajvér és Kövesd településrészekén a szennyvízhálózat 2019. évben épült ki. A csatornahálózat átadása jelenleg folyamatban van.

A csatornarendszer a városban gravitációs, a helyi mélypontokon átemelők alkalmazásával, melyek a legközelebbi gravitációs csatornába emelik át a kisebb lakóterület szennyvizét.

A fejlesztésre kijelölt területeken szintén gravitációs csatornahálózat kiépítését javasolt, a szükséges pontokon helyi átemelők alkalmazásával. Az átemelő telepeket az irányítási rendszerbe be kell kapcsolni (URH). A csatorna vezeték NA 200 mm-es KG. PVC csőből építhető. Az épülő szennyvízáttemelőből a Bezerédj utca csatornarendszerébe emeljük át a szennyvizeket. A szennyvizek innen a 2-es számú átemelőn keresztül jutnak az 1-es jelű átemelő vízgyűjtőjébe.

### **6.3. CSAPADÉKVÍZ ELVEZETÉS, VÍZRENDEZÉS**

A város csapadékvizeinek közvetlen befogadója a Lajvér-csatorna. A csatorna viszonylag nagy szelvényel, de ugyanakkor kis eséssel épült ki. A nagyvizek idején a Lajvér vízszintje meghaladhatja a város vizeit elvezető oldalárkok és csatornák bekötési szintjét, így azok visszaduzzasztását okozza. A legkritikusabb csatlakozási pont ebből a szempontból a település déli részén a Kövesdi-árok csatlakozása. Ezen a ponton a Lajvér árvizeinek kizárására a lokalizációs töltésbe iker zsilipet építettek be. A Kövesdi-árok vizeit árvízkor átemelővel juttatják a Lajvér-csatornába. Amennyiben az érkező csapadékvizek mennyisége meghaladja a meglévő átemelő telep kapacitását, bérelt mobil szivattyúkkal történik a vizek átemelése a Lajvérbe.

A város keleti részén lévő utcák csapadékvizeit általában zárt csatornával vezetik be a Lajvér patakba, a visszaduzzasztást a csővégekre szerelt csappantyúkkal oldották meg. A keleti területek viszonylag magasabb tengerszint feletti magassága miatt a csappantyúk zárt helyzete esetén is csak viszonylag kisebb problémák adódnak. Az északkeleti városrész



vizeit a Bajai út alatt kiépített átereszekon mély fekvésű területre vezeti ki (Malomszög). A területnek nincs lefolyása. A viszonylag kis felületű vízgyűjtő miatt a területen az összegyülekező víz elszikkad, illetve magasabb vízálláskor a Lajvér patak felé elszivárog. A terület mély fekvése miatt csak jelentős feltöltés után hasznosítható elsősorban egyéb kereskedelmi célra. A feltöltés után a terület vízvezetését a Lajvér felé meg kell oldani.

A keleti területek csapadékvíz elvezető árcai és csatornái ugyanakkor folyamatos karbantartásra, kiegészítésre szorulnak.

Az 56-os úttól nyugatra lévő területek fő befogadója jelenleg az önkormányzati kezelésben lévő Cigány árok. Az árok megfelelő vízhozamra történő kiépítése és burkolása részben megtörtént. A kis terepesés miatt a burkolást célszerű az árok teljes hosszán elvégezni. Ügyelni kell ugyanakkor arra, hogy magas talajvízállás esetén az árokburkolat tegye lehetővé a talajvizek beszivárgását a mederbe.

A Cigány árok közvetlen befogadója a lakóterületet jelenleg nyugatról határoló Kövesdi árok. A Kövesdi árokba csatlakozástól párszáz méterre van az előzőekben jelzett lokalizációs töltés a töltésbe épített zsilippel. A zsilipnél lévő áttemelő telepet terheli tehát a település 56-os úttól nyugatra eső teljes területének, valamint a Kövesdi árok külterületi vízgyűjtőjének csapadékvize is. Fontos ezért a Kövesdi árkon a lokalizációs töltés előtt kialakult nagyobb szélességű meder tároló képességének kihasználása, a szivattyúk teljesítményének és a mederben történő tárolásnak az összehangolása.

A rendezési terv készítése során a lakóterület bővítés elsősorban a Kövesdi ároktól nyugatra lévő területeket célozza. A terület – a település többi részéhez hasonlóan - mély fekvésű. Nagy része a Kövesdi árok töltéskoronájának szintje alatt helyezkedik el. A gravitációs vízvezetés biztosítása érdekében elkerülhetetlen a terület legmélyebb részeinek feltöltése lehetőleg 89,00, de minimum 88,50 m. Balti tenger feletti szintre. A feltöltés után a vízvezető árkok a Kövesdi illetve a Kövesdi árokba csatlakozó Zentai árokig 2-3 ‰ lejtéssel kiépíthetők. Az árkokat a kis esés miatt vízáteresztő burkolattal kell építeni! Tekintettel a terület mély fekvésére, a telekosztás előtt szükséges a teljes nyugati városrészre kiterjedően egy részletes vízrendezési terv készítése!

A tervezett lakótelepen pince vagy alagsor építése csak a magas talajvízszint figyelembe vételével történhet.

Lajvér és Kövesd településrészekon a vízvezetést felszíni árkokkal és folyókákkal a befogadó vízfolyásokig megoldották.

Az M6-os autópálya Bátaszéktől nyugatra halad. Az autópálya miatt Lajvér-pusztá keleti végénél a Lajvér patakot ki kellett váltani.

Lajvér-pusztánál a belterületi árkok továbbra is a Lajvér patakba csatlakoztathatók.

Bátaszék vízkár-elhárítási biztonságának növelése érdekében szükséges a Lajvér-patakra és a Kövesdi-árokra vonatkozó vízrendezési elképzelések részletes, vízjogi engedélyezési szintű kidolgozását Bátaszék belvív-mentesítése érdekében.

A tervekben foglalkozni kell az M6-os autópálya csapadékvizeinek a Kövesdi-árokba vezetésével. A Kövesdi-árkon, Bátaszék belterületén az autópályáról a rendszerbe kerülő megnövekedett vízmennyiség miatt már védekezni kell nagyobb záporcsapadékok esetén az árok kiöntése ellen.

Célszerű megvizsgálni, hogy az autópálya vízbevezetésénél, vagy a Kövesdi árok külterületi szakaszán van-e lehetőség záportároló kiépítésére, csökkentve a Bátaszéki belterületet terhelő vizek egyidejűségét.

Az árok belterületi szakaszán a kis mederesés miatt célszerű megvizsgálni a burkolat építés lehetőségét pályázati források bevonásával. A vízáteresztő burkolattal csökkenteni lehetne a meder érdességét, ami jelentősen növelni tudná a meder vízvezető képességét.

Megvizsgálandó a Lajvér-patakba vezetésnél a csapadékvíz átemelő kapacitás növelése is, tekintettel a Cigány-árkon megépített vízátemelő kapacitásra.

#### **6.4. GÁZELLÁTÁS**

Bátaszéken a vezetékes földgázellátó hálózat a belterületen kiépült, az ingatlanok nagy részét rákötötték a hálózatra. A tervezett fejlesztési területek a gázellátó hálózatra csatlakoztathatók.

A város nyugati külterületét érinti a MOL RT kezelésében lévő Báta és Szekszárd közötti DN 300 mm átmérőjű, 64 bár nyomású gázszállító távvezeték. A távvezeték tengelyétől 28-28 méterre biztonsági övezetet jelöltek ki, ahol építési korlátozások vannak érvényben.

#### **6.5. VILLAMOS ENERGIAELLÁTÁS**

Bátaszék város villamos energiaellátási szempontból az E.ON Dél-dunántúli Áramhálózati Zrt. Szekszárdi Régióközpontjához tartozik. A város villamos energiaellátását az E.ON Dél-dunántúli Áramhálózati Zrt. három alállomásából: a szekszárdi, a bonyhádi és a mohácsi NAF/KÖF azaz 132/22kV-os feszültségű alállomási táppontokból kivezetett 22kV-os KÖF légvezetéki hálózatokkal biztosítja.

A város villamosenergia ellátásának jelenlegi állapota az elmúlt időszakok fejlesztéseinek eredményeként alakult ki. A bel- és külterületek közvetlen kiefeszültségű, azaz 0,4kV-os energiaellátását a fent megnevezett három alállomásból Bátaszék felé kivezetett 22kV-os 3x95 mm<sup>2</sup>-es keresztmetszetű. ún. gerinc szabadvezetékes hálózatokról táplált, névlegesen 20/0,4kV-os KÖF/KIF transzformátor állomások szolgáltatják.

A kiefeszültségű 0,4 kV-os erőáramú kommunális villamos energia hálózat kiépítettsége gyakorlatilag 100 %-os, többségében megfelelő állagú és megfelelő műszaki minőségű. A villamos energiaellátás jelenleg mindenütt megoldott és a hálózatok, valamint a trafó kapacitások alkalmasak az egyedileg jelentkező kisebb energiaigények hálózatra történő rácsatlakoztatásra 3x32A-ig.

Bátaszék város közvilágításának kialakítása döntő mértékben a kiefeszültségű hálózat tartóoszlopaira szerelt légvezetékes rendszerű. A közvilágítási lámpatestek a 0,4kV-os kommunális hálózati tartóoszlopokra kerültek felszerelésre. A városban 2015-ben megtörtént a jelentős mértékű, az egész várost átfogó közvilágítási rekonstrukció.

Zöld, illetve megújuló energetikai nagyüzemi viszonylatban, az E.ON Zrt hálózati villamos energiaellátásának csökkentése érdekében intézményi szinten nem létesültek.

Megjegyzendő, hogy a Háztartási Kiserőmű (50kW energiatermelés nagyságrendig) kategóriájába tartozó, valamint a háztetőkre telepített fotovoltanikus napelem rendszerek megjelenése várhatóan itt is általánossá válik.

#### **Az E.ON Zrt. által tervezett fejlesztési beruházások:**

- Bátaszék Ipari Park villamos energiaellátása,
- Bátaszék Garai u. KIF hálózat átépítése,
- Távlati – jelenleg nem meghatározott időpontra létesítéssel – a Bátaszék 132/22kV-os NAF/KÖF alállomás létesítése és az alállomást az országos főelosztó hálózatba „felfűző” Szekszárd és Mohács alállomások felől létesítendő 132kV-os NAF hálózat (a településszerkezeti terv a nyomvonalat az E.ON Tolna Megye Területrendezési tervével megegyező adatszolgáltatása alapján tünteti fel)

### A rendezési terv által meghatározott fejlesztések, beépítésre szánt területek tervezett villamos energiaellátása:

A meglévő városszerkezethez illeszkedően a tervezett, illetve a beépítésre szánt területek vonatkozásában – természetesen a jelentkező villamos energiaigények függvényében - több térségben, elsősorban a Ny-i városrészben várható új transzformátor állomás elhelyezése.

Az egyes területek ellátása a következőképpen biztosítható:

- A Lajvér utca Ny-i végén kertvárosias Lke-1, illetve a Lajvér utcától délre Lke-1 és Lke-2 kertvárosias lakóterületek számára 1db OTR 20/400kVA típusú állomás létesíthető a meglévő 22 kV-os légvezetéki hálózatról szerelt leágazással.
- A Bezerédj utca Ny-i folytatásának északi oldalán jelölt K-St strandfürdő részére 1db OTR 20/250kVA típusú állomás, valamint a
- Bezerédj utca déli oldalán kialakítható Lke-1 kertvárosias lakóterület részére 1db OTR 20/400kVA-os állomás létesítése irányozható elő, mely telepítéséhez jelentősebb hosszúságú 22 kV-os hálózat is létesítendő.
- A város Dny-i részén tervezett Gksz-1 és Gksz-2 jelű kereskedelmi szolgáltató területek ellátására várhatóan 1db OTR 20/400kVA típusú állomás létesítendő a meglévő 22 kV-os KÖF hálózatról szerelt légvezetéki leágazással.
- A Bonyhádi út déli oldalára tervezett Gip-E1 gazdasági terület és a Bonyhádi út északi oldalára tervezett (Kövesd) Gip-E1 gazdasági területet ellátására várhatóan 1-1 db OTR 20/400kVA típusú állomás telepítendő, a Bonyhádi alállomásból érkező 22kV-os gerinchálózatról szerelendő leágazással.

A tervezett egyéb beépítésre szánt területek esetében, mint a „Vt” településközponti, a „Vi” intézmény területek, – mivel a jelenlegi kiépített ellátások kellő mértékű tartalék kapacitásokkal rendelkeznek – a villamos energiaellátás meglévő hálózati rendszerekről megoldható.

Ahol esetlegesen a meglévő tartalék kapacitások nem elegendők, ott a transzformátor állomások kapacitásának bővítésével - az állomások átépítésével, illetve TR gépcserével – oldható meg a tervezett beépítések villamos energiaellátása.

## **6.6. HÍRKÖZLÉS**

A város területén megtalálhatók a vezeték nélküli (mikrohullám) és a vezetékes hálózatok is. A vezetékes telefon a mobiltelefonok térhódításával és az internetes telefonszolgáltatók megjelenésével – eredeti funkcióját tekintve – egyre kisebb jelentőségű. A vezetékes telefonhálózat szerepe a szélessávú internet-hozzáférés kiszolgálásában jelentős, bár az egyéb technológiák terjedése miatt csökkenő. A kábeltelevíziós hálózatnak ugyancsak jelentős a szerepe, hisz a televíziós jeleken kívül internetes és telefonos szolgáltatások lebonyolítására is alkalmas.

A Bátaszéken elérhető szolgáltatások:

Szolgáltatás	Szolgáltatók
Mobiltelefon	Vodafone, Telenor, Telekom
Mobilinternet (számítógéphez és mobiltelefonhoz)	Telenor
Kábel TV + Internet + telefon	Tarr Kft.
TV – műholdas TV (parabolaantennával és beltéri egységgel vehető igénybe)	DIGI
TV – IPTV (internet hálózaton elérhető digitális televíziós szolgáltatás vagyis egy telefonvonalon elérhető, minőségi kábeltévé szolgáltatás)	Telekom

*forrás: telenet.hu*

Az egyes szolgáltatások előfizetési számának alakulását a szolgáltatók akciói, csomagkínálata és hűségidős konstrukciója nagyban befolyásolja, így sokszor a csomagajánlat miatt kedvezőbb olyan szolgáltatást is megvásárolni, amelyet az előfizető valójában nem használ (pl. vezetékes telefon).

A hírközlési építmények építésével, engedélyezésével kapcsolatos szabályokat az elektronikus hírközlési építmények elhelyezéséről és az elektronikus hírközlési építményekkel kapcsolatos hatósági eljárásokról szóló 14/2013. (IX.25.) NMHH rendelet tartalmazza. Amennyiben a hírközlési hálózat áthelyezése vagy átépítése szükséges, úgy ennek előírásai alapján kiviteli tervet kell készíteni arra jogosult tervezővel. E tervet benyújtva építési engedélyt kell kérni a nemzeti média és hírközlési hatóságtól.

A településen a Magyar Telekom rezes lefedő hálózatot üzemeltet. A központi településrész hálózata nagyelosztós rendszerű (kettőnél optikai trunk üzemel), a külső területek törzsvégpontosak.

A településen a cég vezetékes beszédcélú és szélessávú szolgáltatást nyújt, műholdas TV szolgáltatással, illetve mobil lefedettséggel is rendelkezik. A hálózatban pillanatnyilag 1267 áramkör üzemel, ebből 193 SAT TV. A törzshálózat föld alatti, jellemzően alépitménybe húzott kábelekből áll. Az elosztóhálózat jellemzően közvetlenül földbe fektetett vagy föld feletti. A léges hálózat többnyire Telekom tulajdonú oszlopokon létesült. de szórványosan előfordul erősáramú oszlopsor igénybevétele is.

A Magyar Telekom légvezeték és földkábel hálózatát, illetve a közigazgatási területen áthaladó optikai kábelek nyomvonalát a Telekom adatszolgáltatása alapján a közműellátással foglalkozó tervlapok tüntetik fel. Szintén az üzemeltető adatszolgáltatása alapján került sor a kábel-TV hálózat feltüntetésére is.

A reklámhordozókra és a tájékoztató eszközökre vonatkozó településképi követelményekről, illetve az elektronikus hírközlési sajátos építmények, műtárgyak elhelyezéséről Bátaszék Város Önkormányzata Képviselő-testületének a településkép védelméről szóló 21/2017. (XII. 29.) önkormányzati rendelete rendelkezik.

## 7. KÖRNYEZETVÉDELEM

### Vízbázisvédelem

A település külterületének ÉNy-i szélét érinti a Mórágyszéki vízrendszer előzetesen lehatárolt vízrendszer-védelmi területe. Az érintett területen be kell tartani a vízrendszerek, a távlati vízrendszerek, valamint az ivóvízellátást szolgáló vízellátási létesítmények védelméről szóló 123/1997. (VII.18.) Korm rendelet követelményeit.

### Szennyezésérzékenységi besorolás

A felszín alatti vizek védelméről szóló 219/2004.(VII.21.) Korm.rendelet „Felszín alatti víz állapota szempontjából érzékeny területek besorolása” című 2. számú melléklete, valamint a felszín alatti víz állapota szempontjából érzékeny területeken lévő települések besorolásáról szóló 27/2004.(XII.25.) KvVM rendelet melléklete alapján Bátaszék közigazgatási területe a felszín alatti víz állapota szempontjából érzékeny felszín alatti vízminőség-védelmi területek közé tartozik.

A felszín alatti vizek védelméről szóló 219/2004, (VII. 21. ) korm. rendelet 2. számú melléklete szerinti besorolás alapján a felszín alatti víz állapota szempontjából az 1.a, 2.a, 2.c, 2.e, 3 alkategóriába esnek a településhatáron belüli területek.

### Nitrátérzékenység

A nitrátérzékeny területeknek a MePAR szerinti blokkok szintjén történő közzétételéről szóló 43/2013.(V.29.) VM rendelet 1. melléklete szerint Bátaszék nem nitrátérzékeny területű település.

A vizek mezőgazdasági eredetű nitrát-szennyezéssel szembeni védelméről szóló 27/2006. (II. 7.) Korm. rendelet szerint Bátaszék nem nitrát-érzékeny területű település, azonban irányadó jelleggel így is be kell tartani a vizek mezőgazdasági eredetű nitrát szennyezésével szembeni védelméhez szükséges cselekvési program részletes szabályairól szóló, valamint az adatszolgáltatás és nyilvántartás rendjéről szóló 59/2008. (IV. 29.) FVM rendelet szerint a „helyes mezőgazdasági gyakorlat” szabályait.

### Ár- és belvízvédelem

Bátaszék város a 04.01. Bata-Siótorok-Sióagárd árvízvédelmi töltéssel védett 1.31 számú Sárközi öblözet nyugati peremén található, a települések ár- és belvíz veszélyeztetettségi alapon történő besorolásáról szóló 18/2003. (XII. 9.) KvVM-BM együttes rendelet melléklete szerint a „C” enyhén veszélyeztetett kategóriába tartozik. A rendelet 1. § (2) c) pontja alapján egy település enyhén veszélyeztetett „C” kategóriába tartozik, ha nyílt, vagy mentesített ártéren helyezkedik el, és előírt biztonságban kiépített védművel rendelkezik. A védett öblözetben belül az 1.31.4 számú Bátaszék-Bátai másodrendű töltés és a Bátaszéki körtöltés biztosítja a település védelmét a fővédvonal szakadása esetén.

A város közigazgatási területének keleti része belvízzel veszélyeztetett (Pálfai I.-II.). Az érintett területek a Közép-dunántúli Vízügyi Igazgatóság 04.01. Szekszárd – Batai belvízvédelmi szakaszához tartoznak. Lehatárolásukat a településszerkezeti terv tartalmazza.

A településfejlesztési koncepcióról, az integrált településfejlesztési stratégiáról és a településrendezési eszközökről, valamint egyes településrendezési sajátos jogintézményekről szóló 314/2012. (XI. 8.) Korm. rendelet 3. számú mellékletének 9. pontja alapján a környezet védelmének általános szabályairól szóló 1995. évi LIII. törvény, valamint az egyes tervek, illetve programok környezeti vizsgálatáról szóló 2/2005. (I. 11.) Korm. rendelet szerint Bátaszék város településrendezési eszközeinek 2019. évi felülvizsgálata során stratégiai környezeti értékelés készült.

A településrendezési javaslatok környezetvédelmi összefüggéseinek bemutatása, a várható környezeti hatások előrejelzése, a környezeti feltételek a föld, a felszíni és felszín alatti vizek, a levegőtisztaság-védelem, a zaj- és rezgésterhelés, a hulladékkezelés vonatkozásában részletesen a tervcsomag részét képező környezeti értékelésben olvashatók.

## 8. VÉDŐTERÜLETEK ÉS VÉDŐSÁVOK, KORLÁTOZÁSOK

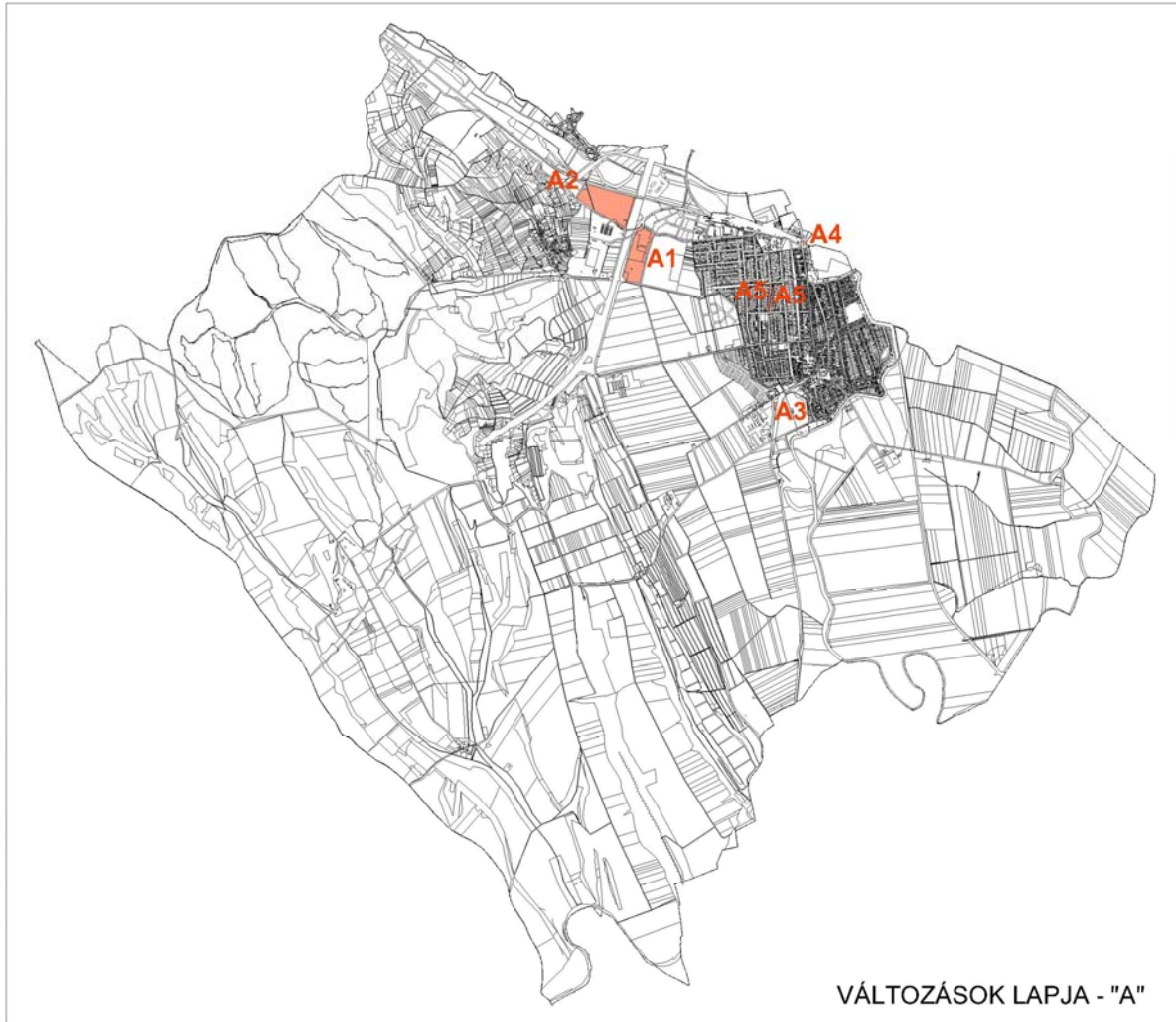
A közigazgatási területet érintő, az alábbiakban felsorolt védőterületeket, biztonsági övezeteket, korlátozással érintett területeket a „T-1” jelű településszerkezeti tervlap tünteti fel.

- Örökségvédelem
  - Régészeti lelőhelyek
  - Országos védettségű építmények
- Táj- és természetvédelem
  - Natura 2000 területek (Geresdi-dombvidék – HUDD 20012)
  - Ökológiai hálózathoz tartozó területek
    - magterület
    - ökológiai folyosó
  - Tájképvédelmi terület
- Termőföld védelem
  - Kiváló termőhelyi adottságú szántóterület
  - Jó termőhelyi adottságú szántóterület
- Katasztrófavédelem
  - Földtani veszélyforrások területe
  - Belvízvédelmi szakaszhatár
  - Rendszeresen belvízjárta területek
- Egyéb
  - Országos közút melletti, egyeztetési kötelezettséggel érintett területsáv

## 9. VÁLTOZÁSOK

A változások bemutatásánál az alapállapot a felülvizsgálat alapjául szolgáló településszerkezeti terv a bevezetésben részletezett értelmezéssel.

### **A. A felülvizsgálat során újonnan kijelölt beépítésre szánt területek**

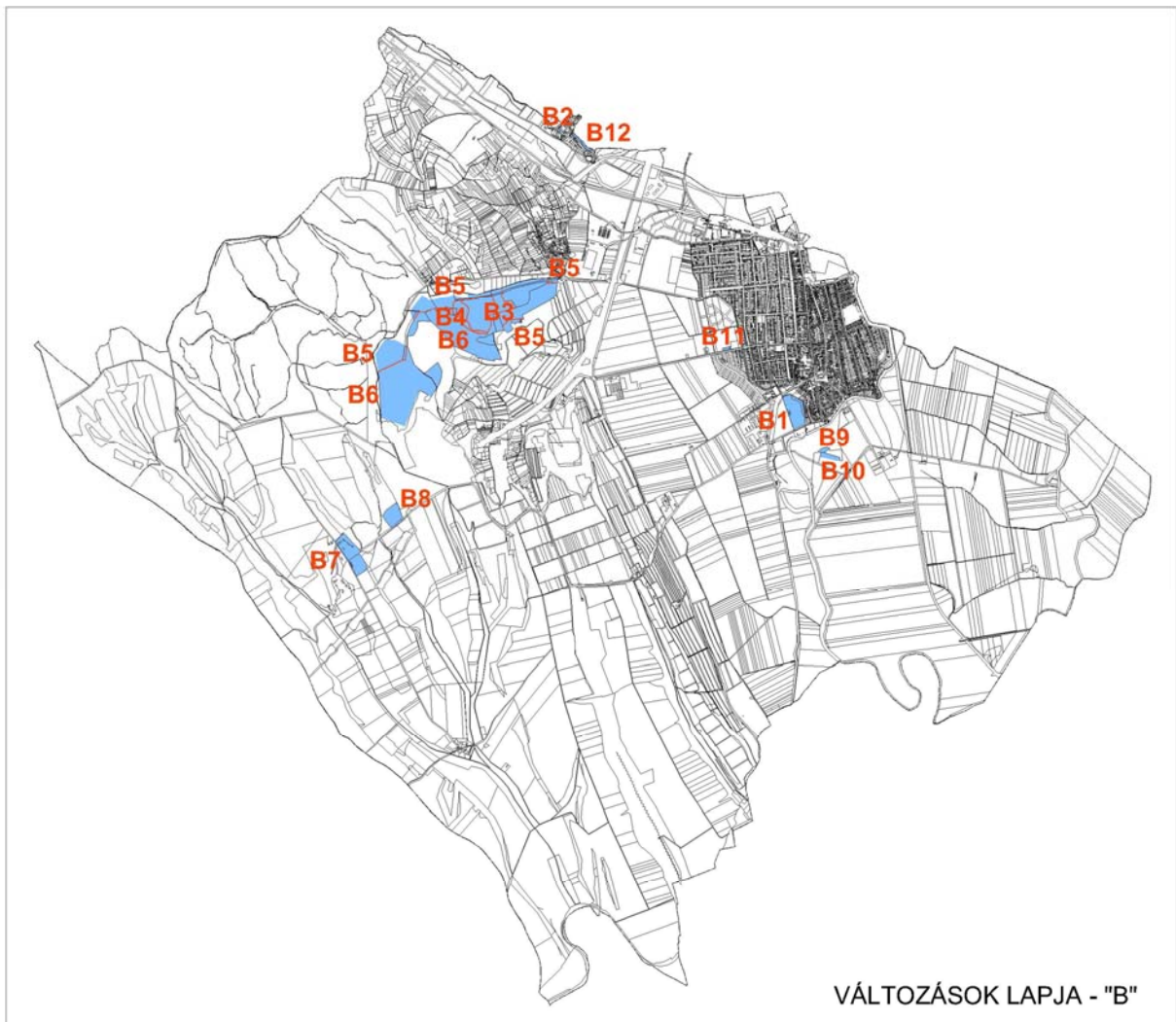


Sor-szám	Terület-felhasználás a hatályos TSZT szerint	Terület-felhasználás a felülvizsgált TSZT szerint	Terület-nagyság (ha)	Változás indoka
A1	Má	Gip	11,44	A hatályos terven általános mezőgazdasági terület kategóriába sorolt, önkormányzati tulajdonban lévő területet az önkormányzat gazdasági területként kívánja hasznosítani.
A2	Má	Gip	16,57	A hatályos terven általános mezőgazdasági terület kategóriába sorolt területet a tulajdonos gazdasági területként kívánja hasznosítani.
A3	Z	Gksz	0,27	A hatályos terven zöldterület kategóriába sorolt területet az önkormányzat kereskedelmi szolgáltató területként kívánja kijánlani.



A4	E	K-Ksz	0,13	A hatályos terven külön helyrajzi számon szereplő, erdőterület kategóriába sorolt területet a szomszédos területhez csatolták. Cél az ingatlan azonos, a korábbi besorolással megegyező és a valós állapotnak is megfelelő területfelhasználási kategóriába sorolása.
A5	Z	Lke	1,15	A hatályos terv a Cigány-árok két partját zöldterületként jelölte. Mivel a terület két kiszolgáló út (Diófa sor, Hársfa sor) része, cél a terület besorolásának a környezethez való igazítása.

### **B. Beépítésre szánt terület helyett beépítésre nem szánt terület kijelölése**



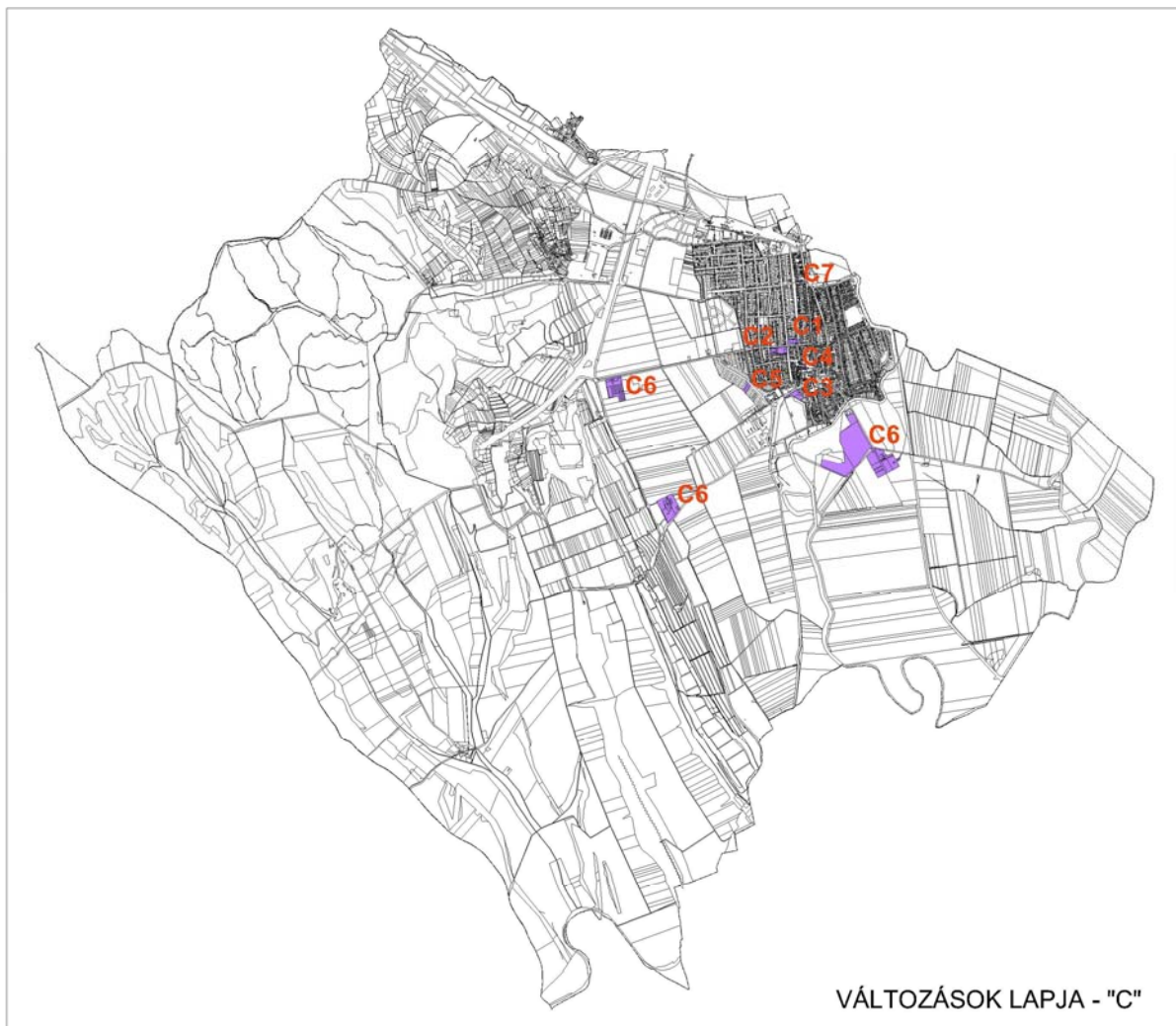
Sor-szám	Terület-felhasználás a hatályos TSZT szerint	Terület-felhasználás a felülvizsgált TSZT szerint	Terület-nagyság (ha)	Változás indoka
B1	Ksp	Kb-Sp	6,18	A hatályos terv a területet beépítésre szánt különleges terület kategóriába sorolta. A sportpálya jelenlegi és tervezett beépítettsége nem indokolja a beépítésre szánt területi kategóriába sorolást, ezért a

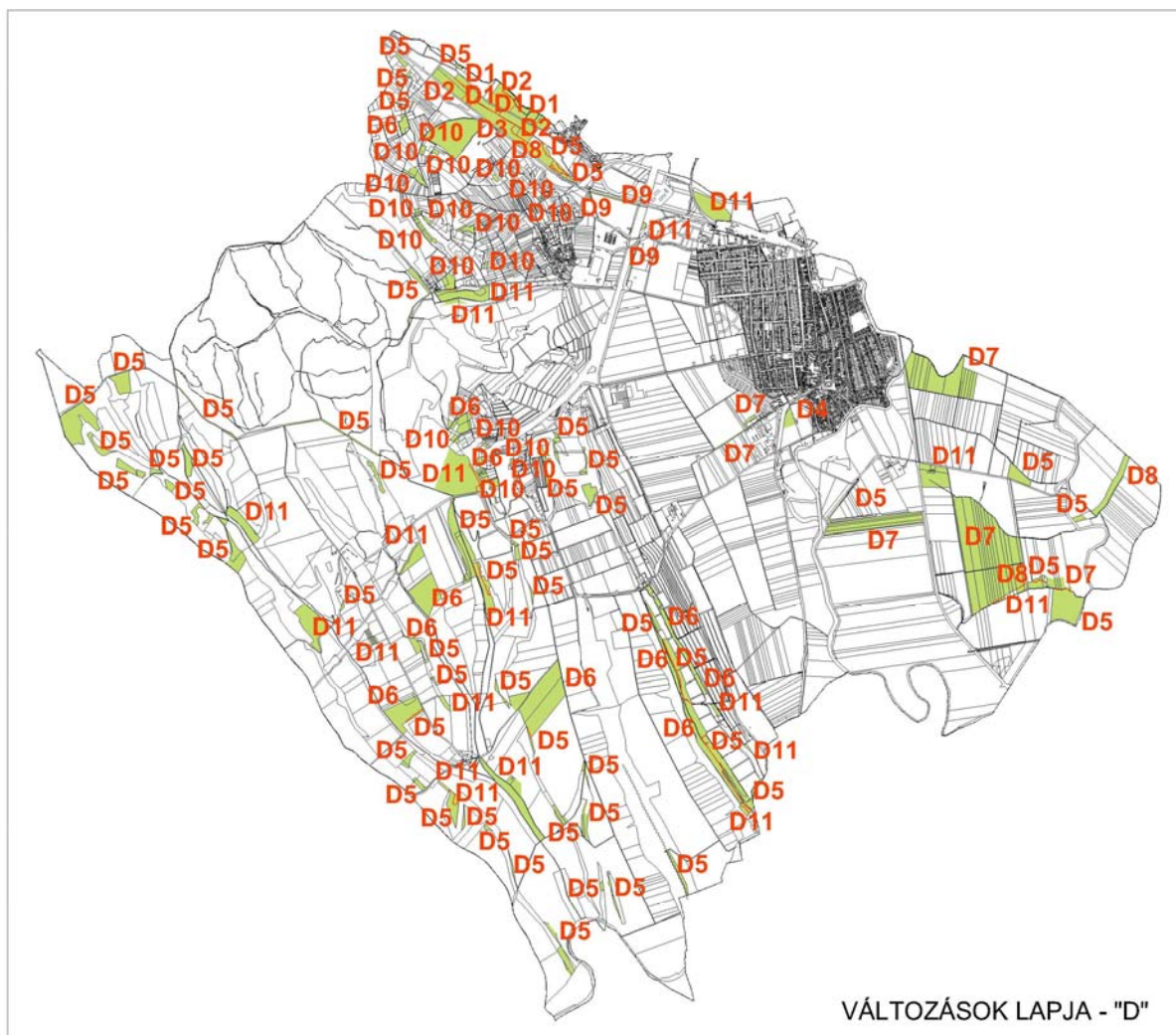
				felülvizsgálat során a terület beépítésre nem szánt területi kategóriába került.
B2	Ksp	Kb-Sp	0,14	Mint B1.
B3	Kb	Kb-Re	10,72	A bányabezárást és a rekultivációt követően a területet az önkormányzat az ITS-nek megfelelően rekreációs területként kívánja hasznosítani.
B4	Kb	V	3,89	A bányabezárást és a rekultivációt követően a volt bányató a szomszédos rekreációs fejlesztéshez kapcsolódva horgásztóként funkcionál majd.
B5	Kb	Má	22,87	A bányabezárást követő rekultiváció részeként a terület rét, legelő művelési ággal általános mezőgazdasági terület kategóriába kerül.
B6	Kb	E	78,34	A bányabezárást követő rekultiváció részeként a terület erdőterület kategóriába kerül.
B7	Kid	Má	7,42	A hatályos terv Leperd-pusztán idegenforgalmi fejlesztést irányzott elő. Az önkormányzat nem látja realitását a fejlesztés megvalósításának, ezért a terület a valós állapotnak megfelelően általános mezőgazdasági terület kategóriába kerül.
B8	Kszh	Má	3,57	A szeméttelep a hatályos terv elfogadása óta megszűnt, a terület a rekultivációt követően általános mezőgazdasági terület kategóriába kerül.
B9	Kh	E	0,49	A területen erdő található. Az OTrT-nek való megfelelés érdekében szükséges az Országos Erdőállomány Adattárban szereplő területek erdőterület kategóriába sorolása.
B10	Gip	E	1,07	Mint B9.
B11	Kst	V	0,32	A hatályos terv elfogadása óta a területen található vízmű telephely területe nőtt, cél a tényleges állapothoz való igazodás.
B12	Kp	Má	0,68	A változás célja a besorolás tényleges területhasználathoz való igazítása.

### **C. Beépítésre szánt terület helyett beépítésre szánt terület kijelölése**

Sor-szám	Terület-felhasználás a hatályos TSZT szerint	Terület-felhasználás a felülvizsgált TSZT szerint	Terület-nagyság (ha)	Változás indoka
C1	Lke	Vi	0,87	Cél az önkormányzati intézmény valós területhasználathoz jobban illeszkedő területfelhasználási kategóriába sorolása.
C2	Könk	Vi	1,71	Mint C1.
C3	Kksz	Vi	1,04	A területet az önkormányzat távlati fejlesztésként intézményi célra kívánja hasznosítani. A változás célja a terület tervezett területhasználathoz illeszkedő kategóriába sorolása.
C4	Lk	Vt	0,26	A területet az önkormányzat a sportcsarnok bővítése érdekében a sportcsarnokkal megegyező területfelhasználási kategóriába kívánja sorolni.

C5	Lke	Gksz	0,64	A hatályos terven kertvárosias lakóterület kategóriába sorolt területet a tulajdonos önkormányzat a megváltozott igényeknek megfelelően kereskedelmi szolgáltató célra kívánja kiajánlani.
C6	Gip-Z	K-Mü	32,58	A majorok területét a hatályos terv megfelelő területfelhasználási kategória híján ipari gazdasági terület kategóriába sorolta. A változás célja a hatályos OTÉK fogalomrendszeréhez való illeszkedés (mezőgazdasági üzemi terület).
C7	Gksz	Lk	0,1	A településkép védelme érdekében a hatályos terven kereskedelmi szolgáltató területbe sorolt ingatlanok a Lajvér utcai környezethez illeszkedve kisvárosias lakóterület kategóriába kerülnek.



**D. Beépítésre nem szánt terület helyett beépítésre nem szánt terület kijelölése**

Sor-szám	Terület-felhasználás a hatályos TSZT szerint	Terület-felhasználás a felülvizsgált TSZT szerint	Terület-nagyság (ha)	Változás indoka
D1	V	Má	16,02	A hatályos terv elfogadása idején a területen víztározó építését tervezték. A fejlesztés nem valósult meg, ezért az érintett földrészeket a tényleges területhasználatnak megfelelő területfelhasználási kategóriába kerülnek.
D2	V	E	12,66	Mint D1.
D3	V	Tk	7,66	Mint D1.
D4	KÖ	Z	1,91	A hatályos terv elfogadása idején az önkormányzat a területen autóbusz pályaudvar építését tervezte. A fejlesztés nem valósul meg, helyette a területtel szemben, az 56. út nyugati oldalán kisebb léptékű autóbusz állomás épül. A változás célja az 56. út és a sportközpont közötti terület egységes kezelése, a déli tervezett közparkhoz csatolása, ezzel együtt az A4 és A5 változások kapcsán az OTrT 12.§ (3) bekezdéséhez való illeszkedés.

D5	Má	E	106,97	A felsorolt földrészleteken erdők találhatóak. Az OTrT-nek való megfelelés érdekében szükséges az Országos Erdőállomány Adattárban szereplő területek erdőterület kategóriába sorolása.
D6	Má	Mk	67,33	Bátaszék a Szekszárdi-borvidék egyik településeként a szőlőkataszter szerint I. és II. osztályú szőlőterületekkel rendelkezik. A meglévő szőlőterületek védelme, illetve a szőlőtermesztésre alkalmas területek szőlőterületként való hasznosítása érdekében már a hatályos terv is kertes mezőgazdasági területként határolta le az érintett földrészleteket. A változás célja a hatályos szőlőkataszterhez való igazodás.
D7	E	Má	104,55	Az OTrT a közigazgatási terület jelentős részét kiváló termőhelyi adottságú szántóként határozza meg. A hatályos terv elfogadásakor a lehatárolás a jelenlegitől eltért, a terv az 56. úttól keletre nagyobb tömböket erdősítésre irányzott elő. A változás célja a hatályos OTrT-nek való megfelelés.
D8	Má	Tk	11,42	A hatályos terv elfogadásakor még nem létezett a mocsarak, nádasok területhasználatához illeszkedő kategória, ezért ezek a területek általános mezőgazdasági terület kategóriába kerültek. A változás célja a hatályos OTÉK fogalomrendszeréhez való illeszkedés (természetközeli terület).
D9	Má	E	1,59	Az OTrT új beépítésre szánt területek kijelölésével egyidejűleg gazdasági terület esetében a területnövekmény legalább 5%-ának megfelelő területű véderdő kijelölését írja elő. A változás célja a jogszabályi illeszkedés.
D10	Mk	E	30,55	A felsorolt földrészleteken erdők találhatóak. Az OTrT-nek való megfelelés érdekében szükséges az Országos Erdőállomány Adattárban szereplő területek erdőterület kategóriába sorolása.
D11	Má	Má	74,94	A változás célja a földnyilvántartás szerinti művelési ágakhoz való igazodás (szántó helyett rét, legelő, vagy rét, legelő helyett szántó művelési ág). A területfelhasználási kategória nem változik.

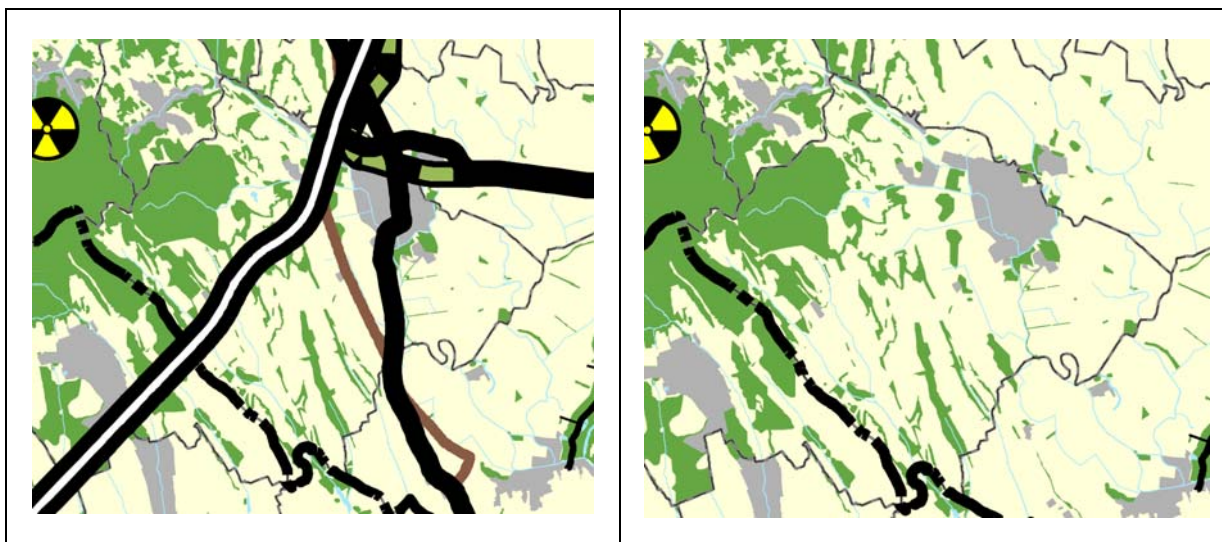
<b>10. A TELEPÜLÉS TERÜLETI MÉRLEGE</b>
---

Területfelhasználási kategória	Összes terület a településszerkezeti terven (ha)	Területi arány (%)
Kisvárosias lakóterület	102,97	1,61
Kertvárosias lakóterület	145,76	2,28
Falusias lakóterület	17,58	0,27
Településközpont terület	12,64	0,2
Intézmény terület	3,62	0,06
Kereskedelmi szolgáltató terület	6,47	0,1
Ipari terület	90,63	1,42
Különleges beépítésre szánt terület	61,61	0,96
Zöldterület közpark	5,68	0,09
Zöldterület közkert	6,2	0,1
Erdőterület	1444,36	22,58
Kertes mezőgazdasági terület	1373,60	21,48
Általános mezőgazdasági terület - szántó	2489,92	38,93
Általános mezőgazdasági terület – rét, legelő	393,77	6,16
Vízgazdálkodási terület	62,61	0,98
Természetközeli terület	22,75	0,36
Különleges beépítésre nem szánt terület	17,21	0,27
Közlekedési terület – országos fő- és mellékutak	89,03	1,39
Közlekedési terület – országos vasútvonal	22,25	0,34
Közlekedési terület – térségi kerékpárút vasúti töltésen	26,88	0,42
<b>Összesen</b>	<b>6395,54</b>	<b>100</b>

## 11. A TERÜLETRENDEZÉSI TERVEKKEL VALÓ ÖSSZHANG IGAZOLÁSA

### **11.1. Bátaszék az Országos Területrendezési Tervben (OTrT) – Magyarország és egyes kiemelt térségeinek területrendezési tervéről szóló 2018. évi CXXXIX. törvény (MTrT) Második rész**

#### Az ország szerkezeti terve



Az ország szerkezeti tervéhez használt alaptérkép nem tartalmazza az autópálya építéssel összefüggésben Bátaszék és Alsónyék között lezajlott közigazgatási határvonal változást. A településszerkezeti terv már az új közigazgatási határvonalat tartalmazó, friss alaptérképre készült.

Az ország szerkezeti terve a település közigazgatási területét zömmel a kialakult állapotot alapul véve erdőgazdálkodási, mezőgazdasági, vízgazdálkodási és települési térség területfelhasználási kategóriába sorolja. Ehhez képest némi változást jelent a várostól nyugatra elterülő nagyterjedésű szántókon és a nyugati közigazgatási határ közelében az MvM rendeletben erdőtelepítésre javasolt területek erdőgazdálkodási térségbe sorolása.

A közlekedési infrastruktúra hálózat tervezett elemet nem tartalmaz, a meglévő gyorsforgalmi utat és országos főutakat, valamint az országos törzshálózat részeként a Sárbogárd - Szekszárd – Bátaszék vasútvonalat ábrázolja.

Az ország szerkezeti terve tartalmazza a közigazgatási területet metsző DN 300 földgáz szállító vezeték nyomvonalát.

A településszerkezeti terv az erdőtelepítésre javasolt területeket a meglévő állapot szerint továbbra is általános mezőgazdasági terület kategóriába sorolja, egyebekben az ország szerkezeti tervével összhangban van.

#### Illeszkedés igazolása

<b>OTrT szerint</b>		<b>Településszerkezeti terv szerint</b>		<b>Eltérés</b>
<i>Területfelhasználási kategória</i>	<i>Terület (ha)</i>	<i>Területfelhasználási kategória</i>	<i>Terület (ha)</i>	
Erdők övezete	1260,35	Erdőterület	1433,6	113,75%, megfelel
Mezőgazdasági térség	4297,32	Általános és kertes mezőgazdasági terület	4241,63	98,7%, megfelel
Vízgazdálkodási térség	13,18	Vízgazdálkodási terület	62,61	475%, megfelel

*Az illeszkedés igazolása az OTrT 11.§ szerinti követelményeket és az OTrT szerinti közigazgatási területet alapul véve készült.*

**Az országos övezetek közül Bátaszék területét a következő övezetek érintik:**

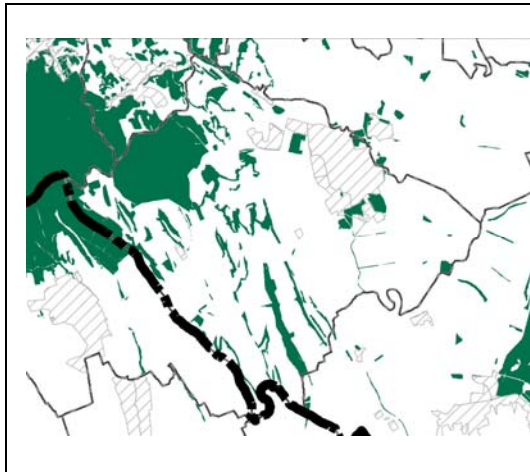
**Ökológiai hálózat magterületének, ökológiai folyosójának és pufferterületének övezete**



Az OTrT. a Kövesdi-erdő térségét magterületként, a Belső-réti-patak és mellékágainak egy szakaszát, valamint a Szekszárd-bátai-főcsatorna levágott oldalágát ökológiai folyosóként határolja le.

A településszerkezeti terv a lehatárolást tartalmazza, az érintett területek beépítésre nem szánt területi kategóriákba soroltak (erdőterület, vízgazdálkodási terület, mezőgazdasági terület). Az OTrT. szerinti előírások teljesülnek, így az összhang biztosított.

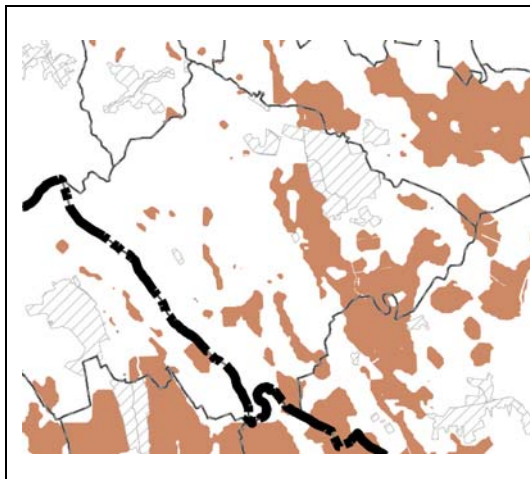
**Erdők övezete**



Az erdők övezetébe az Országos Erdőállomány Adattárban szereplő erdők és az erdőgazdálkodási célokat közvetlenül szolgáló földterületek tartoznak.

A településszerkezeti terv az erdőterületeket elsősorban a BaMKh PJH Erdészeti Osztály adatszolgáltatása alapján határolja le. Az Erdőállomány Adattárban szereplő erdők mellett a településszerkezeti terven további erdőterületek jelennek meg a volt agyagbánya és az újonnan kijelölt gazdasági területek térségében.

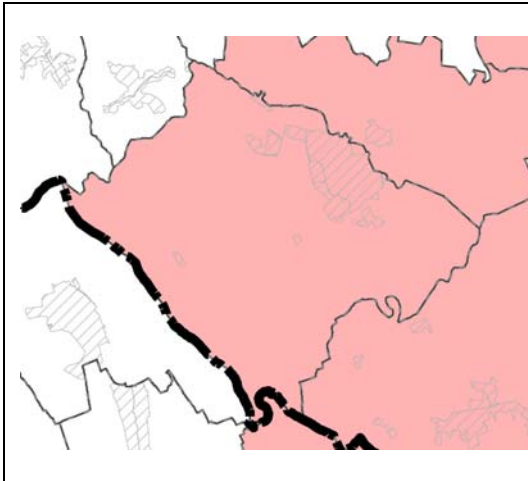
**Kiváló termőhelyi adottságú szántók övezete**



Bátaszéken a talajadottságokból eredően jelentős a kiváló termőhelyi adottságú szántók aránya. Ezek nagyobb tömbökben a síkvidéki, magas-ártéri területeken találhatóak, de a dombvidéki településrészekben is megjelennek.

A településszerkezeti terv tartalmazza az övezettel érintett területek lehatárolását, ezeket általános vagy a szőlőkataszterhez igazodva kertés mezőgazdasági terület kategóriába sorolja. Az összhang biztosított.



Világörökségi és világörökségi várományos területek övezete által érintett települések

Bátaszék a világörökségi várományos terület övezete által érintett település. Az érintettség oka a római limes magyarországi szakasza, amely a települést Lajvér és az autópálya közötti területen érinti.

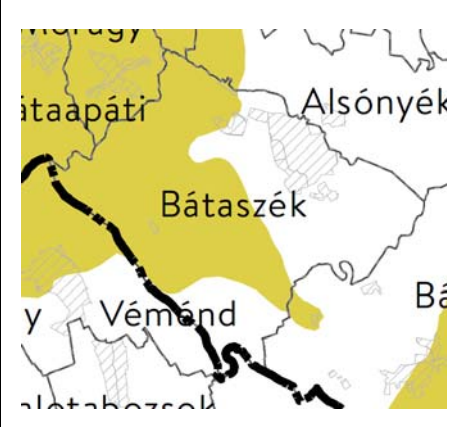
A településszerkezeti terv régészeti lelőhelyként tartalmazza a Lajvér-patak mellett található, limessel érintett terület (órtorony) lehatárolását.

Az érintett terület a településszerkezeti terven vízgazdálkodási és általános mezőgazdasági terület.


*Bátaszék közigazgatási területét az OTrT szerinti „Honvédelmi és katonai célú terület övezete által érintett települések” övezete nem érinti.*

**Bátaszék a területrendezési tervek készítésének és alkalmazásának kiegészítő szabályozásáról szóló 9/2019.(VI.14.) MvM rendeletben**

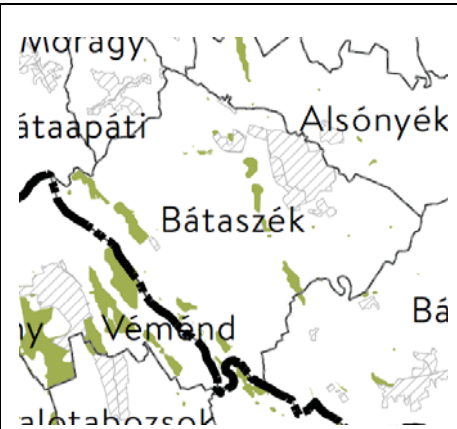
**Tájképvédelmi terület övezete**

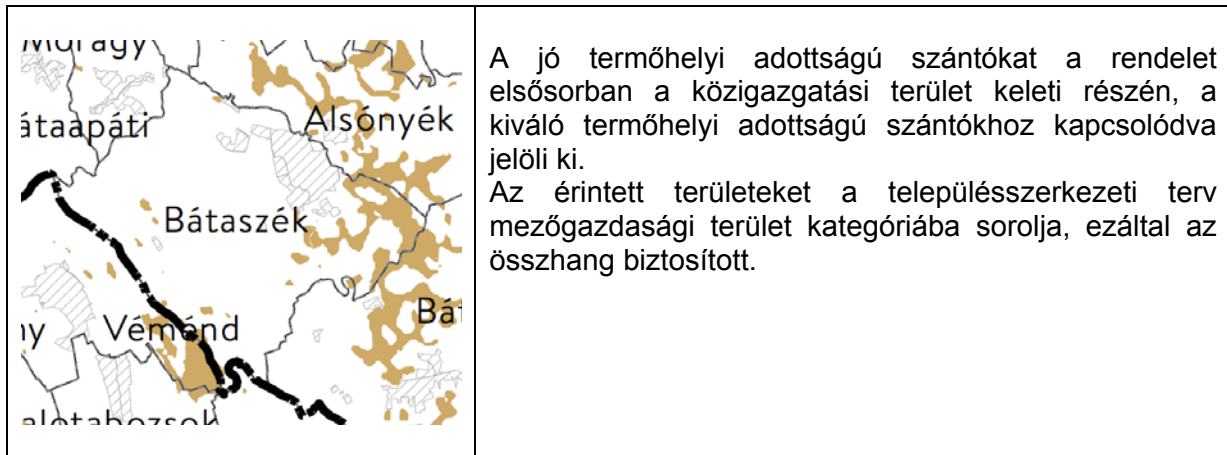
	<p>A rendelet tájképvédelmi területként határolja le a nyugati, dombosági területek szinte teljes egészét. Az övezet lehatárolását a településszerkezeti terv tartalmazza. Az érintett területeket a településszerkezeti terv beépítésre nem szánt területfelhasználási kategóriákba sorolja (erdőterület, általános és kertes mezőgazdasági terület, vízgazdálkodási terület, természetközeli terület). A megalapozó vizsgálat meghatározza a tájjelleg megőrzendő elemeit, valamint a hagyományos tájhasználat helyi jellemzőit. Az összhang biztosított.</p>
---	---

**Vízminőség-védelmi terület övezete**

	<p>A város közigazgatási területének északnyugati sarkát a Mórágyszőlő községi vízbázis előzetesen lehatárolt védőterülete érinti. Bátaszék város érzékeny felszín alatti vízminőség-védelmi területen fekszik. Az övezettel ezeken kívül a Lánka-patak forrásának térsége érintett. Az övezet lehatárolását a településszerkezeti terv tartalmazza. Az összhang biztosított.</p>
--	---

**Erdőtelepítésre javasolt terület övezete**

	<p>A rendelet a várostól nyugatra elterülő nagyterjedésű szántókon és a nyugati közigazgatási határ közelében jelöl erdőtelepítésre javasolt területeket. A településrendezési eszközök készítése során az önkormányzat – a bányarekultivációhoz kapcsolódó erdőtelepítések és az újonnan beépítésre szánt gazdasági területek kijelölésével egyidejűleg szükséges véderdő sávok kivételével – további erdőterületeket nem kíván kijelölni. A településszerkezeti terven a fentiekben túl tervezettnek jelölt erdők az Országos Erdőállomány Adattárhoz való igazodást célozzák.</p>
---	--

Jó termőhelyi adottságú szántók övezete

*Bátaszék közigazgatási területét az MvM rendelet szerinti „Nagyvízi meder övezete” és a „VTT-tározók övezete” nem érinti.*

**11.2. Bátaszék Tolna megye Területrendezési Tervében - 1/2005.(II.21.) önkormányzati rendelet, 2016-ban módosítva, 45/2016.(IX.23.) közgyűlési határozat**

Az új területrendezési terv készítése folyamatban van.

**Tolna megye szerkezeti terve**

	<p>A Tolna megye szerkezeti tervéhez használt alaptérkép nem tartalmazza az autópálya és a kapcsolódó úthálózat építésével összefüggésben Bátaszék és Alsónyék között lezajlott közigazgatási határvonal változást. A településszerkezeti terv már az új közigazgatási határvonalat tartalmazó, friss alaptérképre készült. A megye szerkezeti terve a település dombsági területeit erdőgazdálkodási térség, az OTrT. által időközben megszüntetett vegyes területfelhasználású térség, valamint vizgazdálkodási térség, a magas-ártéri területeket mezőgazdasági, a beépítésre szánt területeket települési térség kategóriába sorolja. A közúthálózat elemei között szerepel a településszerkezeti terven is jelölt tehermentesítő út.</p>
---	---

A vasúthálózat elemei között a törzshálózati és regionális vasútvonalakon kívül szerepel még az időközben már megszüntetett Bátaszék-Pécsvárad vasútvonal. A bátai vasúti töltésen térségi kerékpárút halad.

A terven megjelenik a térségi ellátást biztosító 132 kV-os elosztó hálózat eleme. A vezeték keresztezi Bátaszék ipari parkját.

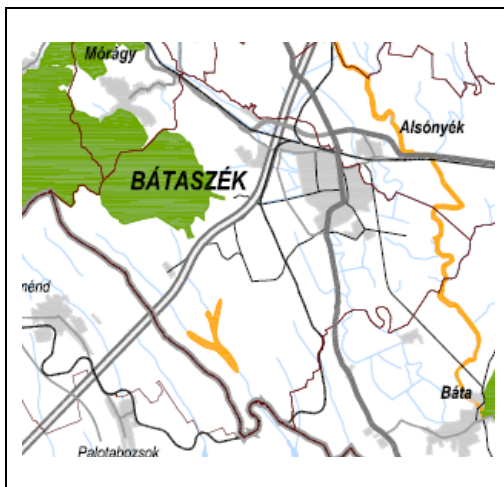
**Illeszkedés igazolása**

<b>Tm TrT szerint</b>		<b>Településszerkezeti terv szerint</b>		<b>Eltérés</b>
<b>Területfelhasználási kategória</b>	<b>Terület (ha)</b>	<b>Területfelhasználási kategória</b>	<b>Terület (ha)</b>	
Vegyes területfelhasználású térség	2843,68	Erdőterület, általános és kertes mezőgazdasági terület, természetközeli terület	2805,8	98,67%, megfelel

*Az illeszkedés igazolása a Tm TrT szerinti közigazgatási területet és az OTrT 91.§ (1) b) szerinti követelményeket alapul véve, a vegyes területfelhasználású térségre készült.*

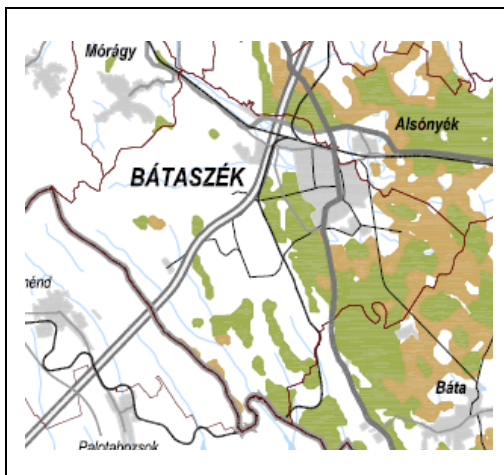
**A területrendezési tervi övezetek közül Bátaszék közigazgatási területét a következő övezetek érintik:**

**Magterület, ökológiai folyosó és pufferterület övezete**



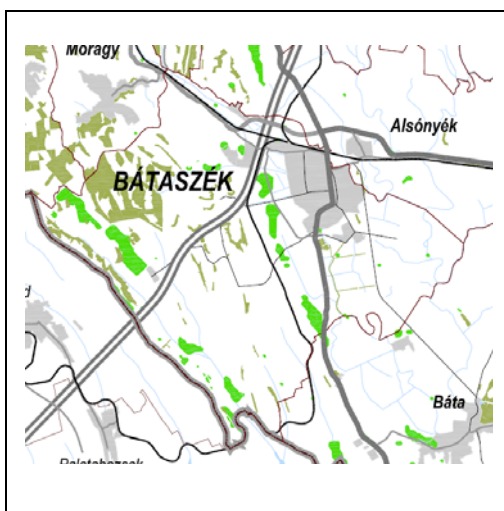
Az övezet lehatárolását a hatályos OTTrT kismértékben ugyan, de megváltoztatta. A településszerkezeti terv az övezeti érintettséget az OTTrT alapján tünteti fel. Az összhang igazolása ott olvasható.

**Kiváló és jó termőhelyi adottságú szántóterület övezete**

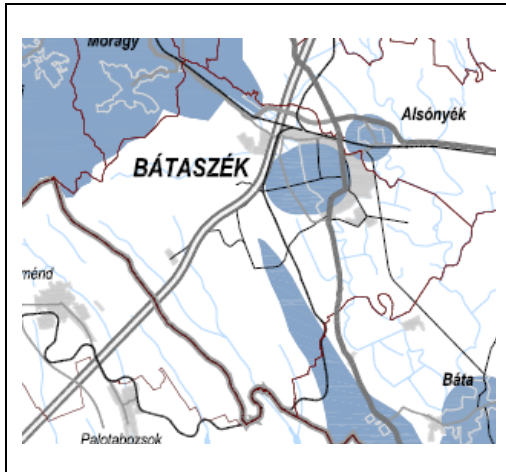


A kiváló termőhelyi szántók lehatárolását az OTTrT, a jó termőhelyi adottságú szántók lehatárolását külön miniszteri rendelet tartalmazza. A településszerkezeti terven az övezeti lehatárolás az OTTrT és az MvM rendelet alapján történt, az érintett területek általános mezőgazdasági terület besorolásúak.

**Kiváló termőhelyi adottságú erdőterület és erdőtelepítésre javasolt terület övezete**



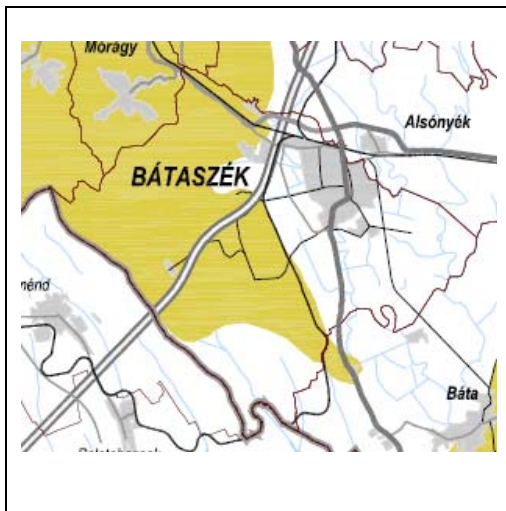
A kiváló termőhelyi adottságú erdőterület kategória a hatályos OTTrT-ben már nem szerepel, az erdőtelepítésre javasolt területek lehatárolását és az ott betartandó szabályokat külön miniszteri rendelet határozza meg. Az övezet megyei tervi lehatárolása az OTTrT lehatárolásával megegyezik. A településrendezési eszközök készítése során az önkormányzat – a bányarekultivációhoz kapcsolódó erdőtelepítések és az újonnan beépítésre szánt gazdasági területek kijelölésével egyidejűleg szükséges véderdő sávok kivételével – további erdőterületeket nem kíván kijelölni. A településszerkezeti terven a fentiekben túl tervezettnek jelölt erdők az Országos Erdőállomány Adattárhoz való igazodást célozzák.

Országos vízminőség-védelmi terület övezete

Az övezet megnevezését a hatályos OTrT megváltoztatta, helyébe a „Vízminőség-védelmi terület” megnevezés lépett. Az övezet lehatárolása az OTrT lehatárolásával megegyezik.

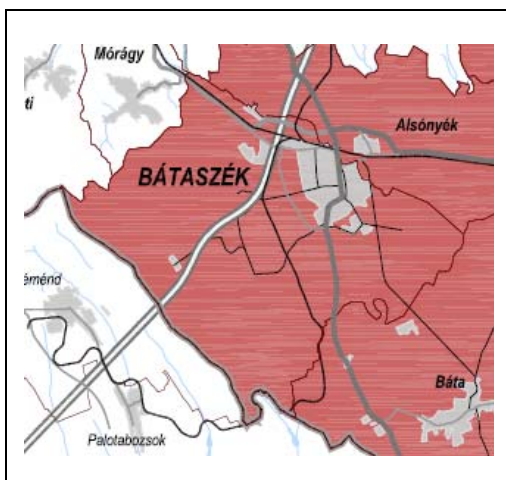
A város közigazgatási területének északnyugati sarkát a Mórág községi vízbázis előzetesen lehatárolt védőterülete érinti. Bátaszék város érzékeny felszín alatti vízminőség-védelmi területen fekszik. Az övezettel ezeken kívül a Lánka-patak forrásának térsége érintett.

Az övezet lehatárolását a településszerkezeti terv tartalmazza.

Tájképvédelmi szempontból kiemelten kezelendő terület övezete

Az övezet megnevezését a hatályos OTrT megváltoztatta, helyébe a „Tájképvédelmi terület” megnevezés lépett. Az övezet lehatárolása az MvM rendelet szerinti lehatárolással megegyezik.

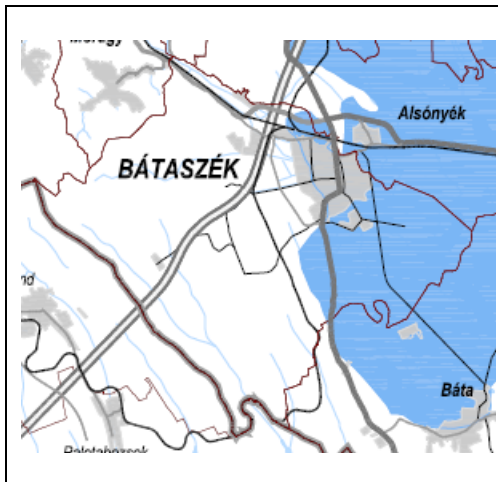
Az övezet lehatárolását a településszerkezeti terv tartalmazza. Az érintett területeket a településszerkezeti terv beépítésre nem szánt területfelhasználási kategóriákba sorolja (erdőterület, általános és kertes mezőgazdasági terület, vízgazdálkodási terület, természetközeli terület). A megalapozó vizsgálat meghatározza a tájjelleg megőrzendő elemeit, valamint a hagyományos tájhasználat helyi jellemzőit.

Világörökség és világörökség-várományos területek övezete

Bátaszék a világörökségi várományos terület övezete által érintett település. Az érintettség oka a római limes magyarországi szakasza, amely a települést Lajvér és az autópálya közötti területen érinti.

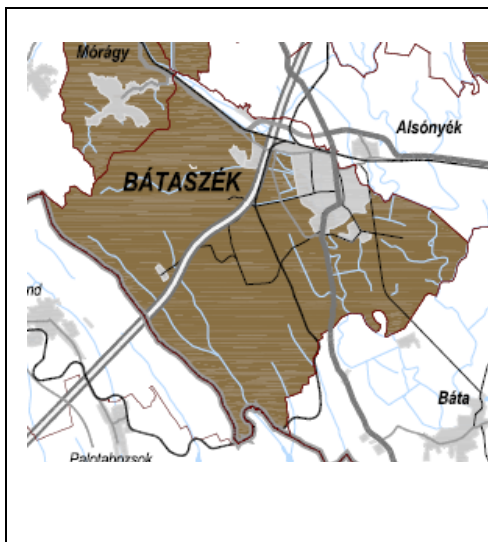
A településszerkezeti terv régészeti lelőhelyként tartalmazza a Lajvér-patak mellett található, limessel érintett terület (örtorony) lehatárolását.

Az érintett terület a településszerkezeti terven vízgazdálkodási és általános mezőgazdasági terület.

Rendszeresen belvíz-járta terület övezete

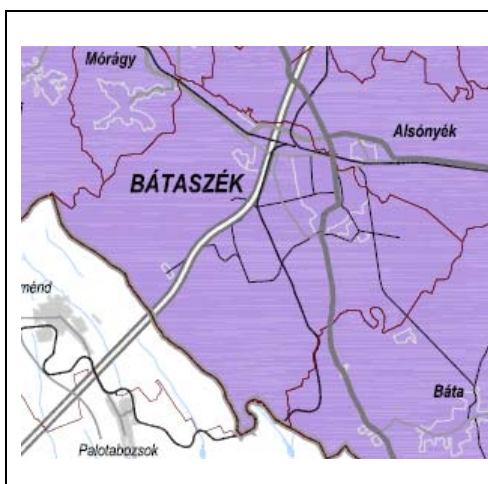
A rendszeresen belvíz-járta terület az OTrT szerinti megyei övezet.

A településszerkezeti terv a belvíz-védelmi szakasz határát és a rendszeresen belvíz-járta területeket a Kd.-i Vízügyi Igazgatóság előzetes adatszolgáltatása alapján tünteti fel.

Ásványi nyersanyag-vagyon terület övezete

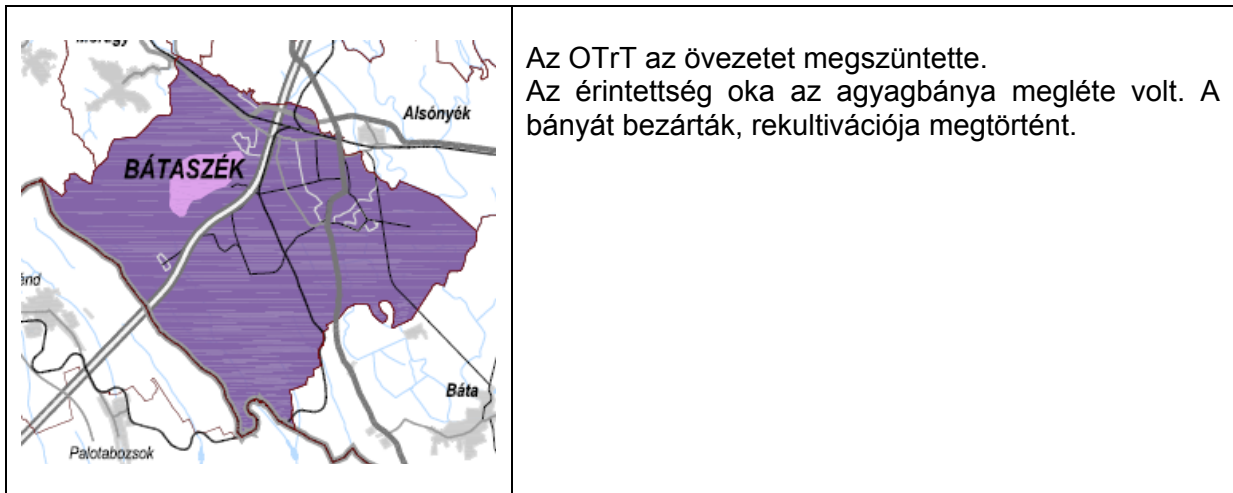
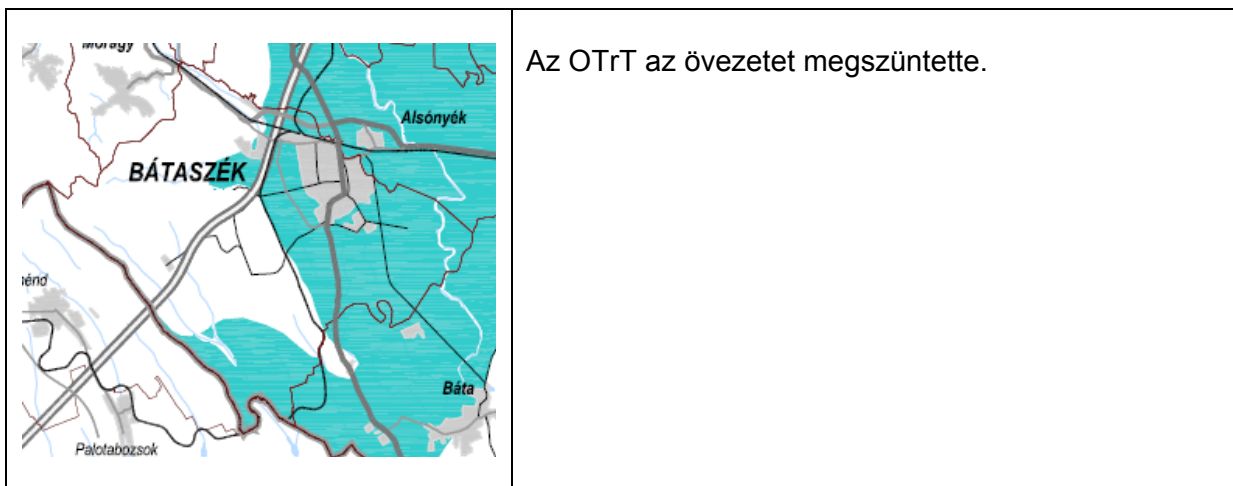
Az övezeti érintettség oka a településen korábban működött agyagbánya. A bányát bezárták, rekultivációja megtörtént.

A két bányatelket a településszerkezeti terv a megalapozó vizsgálathoz készített mérnökgeológiai munkarész és a Bányafelügyelet előzetes adatszolgáltatása alapján ásványvagyon-gazdálkodási területként határolja le. Az ezeken belüli területfelhasználási kategória zömmel erdőterület és általános mezőgazdasági terület. A bányató vízgazdálkodási terület, ennek keleti oldalán az önkormányzat rekreációs terület kialakítását tervezi (különleges beépítésre nem szánt terület).

Földtani veszélyforrás terület övezete

A földtani veszélyforrás terület az OTrT szerinti megyei övezet, amely az érintett településeket teljes igazgatási területükkel ábrázolja.

A településszerkezeti terv az övezettel érintett területek pontosítását a megalapozó vizsgálatokhoz készített mérnökgeológiai munkarész alapján tartalmazza.

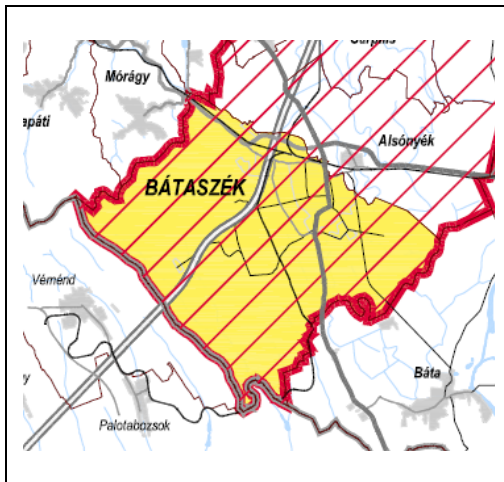
Tájrehabilitációt igénylő terület övezeteSzélerőmű park telepítéséhez vizsgálat alá vonható terület övezeteBátaszék közigazgatási területét az alábbi TmTrT övezetek nem érintik:

- Kiemelt fontosságú meglévő honvédelmi terület övezete
- Nagyvízi meder terület övezete



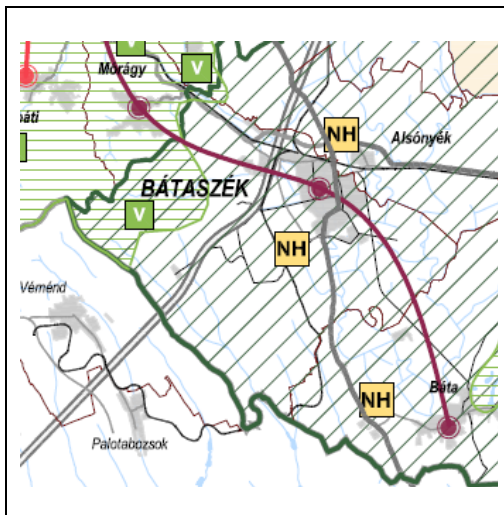
**A sajátos megyei térségek közül Bátaszék közigazgatási területét a következő övezetek érintik:**

**Gazdaságfejlesztés térségei és térségi jelentőségű központjai**



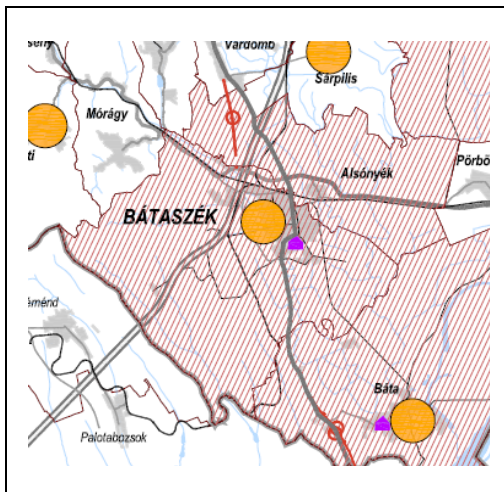
A város Tolna megye egyik urbanizálódó tengelyén fekszik, térségi jelentőségű gazdasági központ. A településszerkezeti terven gazdasági célra kijelölt fejlesztési területek elősegítik Bátaszék gazdasági központ szerepének erősítését.

**A turizmusfejlesztés magterületei és térségi központjai**

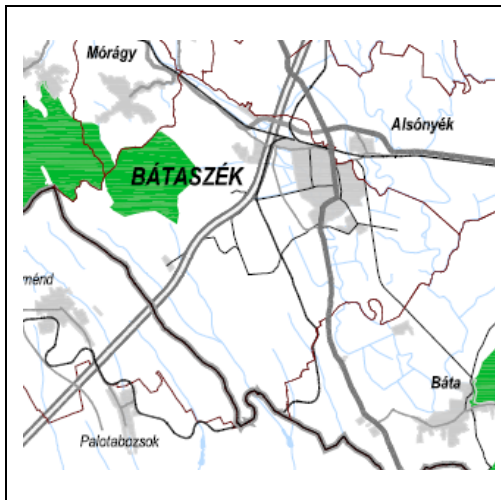


Bátaszék turisztikai magterület, a Szekszárdi borúthoz tartozó település. A közigazgatási terület nyugati részét fedő erdőségek vadászatra alkalmasak. A Szabadság utcában található tájház műemlék, a népi hagyományörzés központja.

**Építészeti örökség szempontjából kiemelten kezelendő terület**

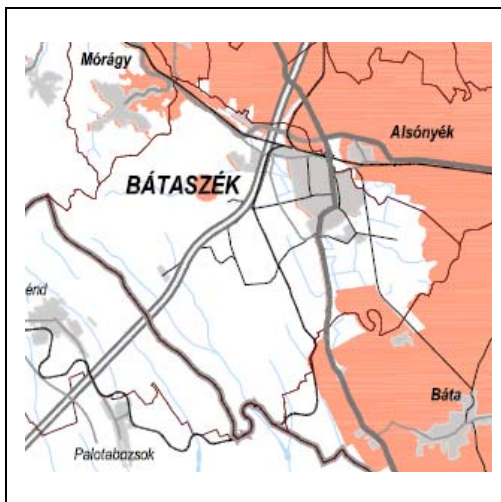


Bátaszék az építészeti örökség térségi jelentőségű települése. A Szabadság utcai tájház a magyarországi tájházak hálózatának része, műemlék. A várost északon a dunai limes magyarországi szakasza érinti, ezáltal világörökség-várományos terület. A településszerkezeti terv tartalmazza a régészeti lelőhelyek lehatárolását, jelöli a műemlékeket.

Natura 2000 területek

A Kövesdi-erdő a Geresdi-dombvidék (HUDD 20012) kiemelt jelentőségű természet-megőrzési terület része.

A településszerkezeti terv a terület lehatárolását tartalmazza.

Nitrátérzékeny terület

A sajátos megyei térség a közigazgatási terület egyes külterületi részeit érinti

**Bátaszék közigazgatási területét az alábbi sajátos megyei térségek nem érintik:**

- Magas természeti értékű terület

## 12. BIOLÓGIAI AKTIVITÁSÉRTÉK SZÁMÍTÁS

Az aktivitásérték számításakor alapérték a felülvizsgálat alapjául szolgáló településszerkezeti terv szerinti aktivitásérték. A változások helyszíne a 9. fejezetben olvasható.

A. A felülvizsgálat során újonnan kijelölt beépítésre szánt területek						
Sor-szám	Terület-felhasználás a hatályos TSZT szerint	Biológiai aktivitás-érték mutató	Terület-felhasználás a felülvizsgált TSZT szerint	Biológiai aktivitás-érték mutató	Terület-nagyság (ha)	Biológiai aktivitás-érték változása
A1	Má	3,7	Gip	0,4	11,44	-37,75
A2	Má	3,7	Gip	0,4	16,57	-54,68
A3	Z	6	Gksz	0,4	0,27	-1,51
A4	E	9	K-Ksz	1,5	0,13	-0,98
A5	Z	6	Lke	2,7	1,15	-3,8
						<b>-98,36</b>

B. Beépítésre szánt terület helyett beépítésre nem szánt terület kijelölése						
Sor-szám	Terület-felhasználás a hatályos TSZT szerint	Biológiai aktivitás-érték mutató	Terület-felhasználás a felülvizsgált TSZT szerint	Biológiai aktivitás-érték mutató	Terület-nagyság (ha)	Biológiai aktivitás-érték változása
B1	Ksp	3	Kb-Sp	6	6,18	+18,54
B2	Ksp	3	Kb-Sp	6	0,14	+0,42
B3	Kb	0,1	Kb-Re	6	10,72	+63,25
B4	Kb	0,1	V	6	3,89	+22,95
B5	Kb	0,1	Má	3,7	22,87	+82,33
B6	Kb	0,1	E	9	78,34	+697,23
B7	Kid	1,5	Má	3,7	7,42	+16,32
B8	Kszh	0,1	Má	3,7	3,57	+12,85
B9	Kh	0,1	E	9	0,49	+4,36
B10	Gip	0,4	E	9	1,07	+9,2
B11	Kst	1,5	V	6	0,32	+1,44
B12	Kp	1,5	Má	3,7	0,68	+1,5
						<b>+930,39</b>

C. Beépítésre szánt terület helyett beépítésre szánt terület kijelölése						
Sor-szám	Terület-felhasználás a hatályos TSZT szerint	Biológiai aktivitás-érték mutató	Terület-felhasználás a felülvizsgált TSZT szerint	Biológiai aktivitás-érték mutató	Terület-nagyság (ha)	Biológiai aktivitás-érték változása
C1	Lke	2,7	Vi	0,5	0,87	-1,91
C2	Könk	1,5	Vi	0,5	1,71	-1,71
C3	Kksz	1,5	Vi	0,5	1,04	-1,04
C4	Lk	1,2	Vt	0,5	0,26	-0,18
C5	Lke	2,7	Gksz	0,4	0,64	-1,47
C6	Gip-Z	0,4	K-Mü	0,7	32,58	+9,77
C7	Gksz	0,4	Lk	1,2	0,1	+0,08
						<b>+3,54</b>

D. Beépítésre nem szánt terület helyett beépítésre nem szánt terület kijelölése						
Sor-szám	Terület-felhasználás a hatályos TSZT szerint	Biológiai aktivitás-érték mutató	Terület-felhasználás a felülvizsgált TSZT szerint	Biológiai aktivitás-érték mutató	Terület-nagyság (ha)	Biológiai aktivitás-érték változása
D1	V	6	Má	3,7	16,02	-36,85
D2	V	6	E	9	12,66	+37,98
D3	V	6	Tk	8	7,66	+15,32
D4	KÖ	0,6	Z	6	1,91	+10,31
D5	Má	3,7	E	9	106,97	+566,94
D6	Má	3,7	Mk	5	67,33	+87,53
D7	E	9	Má	3,7	104,55	-554,12
D8	Má	3,7	Tk	8	11,42	+49,11
D9	Má	3,7	E	9	1,59	+8,43
D10	Mk	5	E	9	30,55	+122,2
D11	Má	3,7	Má	3,7	74,94	0
						<b>+306,85</b>

A településszerkezeti terv felülvizsgálata során a település közigazgatási területére számított biológiai aktivitásérték nőtt, az **aktivitásérték növekmény 1142,42**.

*A 314/2012.(XI.8.) Korm.rendelet 9.§ (9) bekezdése szerint a településszerkezeti terv részét képező biológiai aktivitásérték számítási eredményben, a biológiai aktivitásérték számítás során keletkezett növekmény mértéke rögzíthető.*

*A 16.§ (8) bekezdése szerint a biológiai aktivitásérték szinten tartásának biztosítása érdekében, új beépítésre szánt terület kijelölésével járó településszerkezeti terv módosítása során a 9. § (9) bekezdés szerinti biológiai aktivitásérték növekmény a teljes közigazgatási területre készülő új településszerkezeti terv elfogadásáig felhasználható, amennyiben a módosítással a településszerkezeti terv biológiai aktivitásérték számítási eredménye kiegészül a 16.§ (9) bekezdésben foglaltak szerint:*

*(9) A településszerkezeti terv biológiai aktivitásérték számítási eredmény (8) bekezdés szerinti kiegészítése tartalmazza legalább*

*a) az újonnan beépítésre szánt terület lehatárolását, területét, a változás előtti és változással meghatározott területfelhasználást, a beépítési sűrűséget, a vonatkozó biológiai aktivitásérték mutatókat,*

*b) az újonnan beépítésre szánt terület kijelölésével létrejött biológiai aktivitásérték csökkenés mértékét, a (8) bekezdés szerinti növekményből ezzel összefüggésben felhasznált mértéket és a felhasználás módját,*

*c) a (8) bekezdés szerinti növekmény b) pont szerinti felhasználással csökkentett mértékét, továbbá*

*d) az új beépítésre szánt terület kijelölést tartalmazó településszerkezeti terv módosítását megállapító önkormányzati döntés számát.*